



CSR Report 2015

2015年社会责任报告

600998

九州通医药集团股份有限公司
二零一六年四月

目录

[社会责任报告]

Contents

➤ 前言

报告说明	1
董事长访谈	2

➤ 关于我们

公司简介	3
公司治理	5
组织结构	7
社会责任管理	10
企业CSR大事记	11

➤ 对股东，权益保护

业绩稳健增长	14
战略精准布局	15
投资者保护	16

➤ 对客户，合作共赢

规范供应商管理	19
完善采购内部管理	21
终端创新多样化	23

➤ 对行业，引领发展

技术升级，提升服务质量	26
涉足创新领域，树立行业标杆	29
电子商务打造大健康生态圈	34
促进行业良性发展	35

➤ 对员工，以人为本

完善员工保障制度	38
开放的员工发展平台	40
企业文化增加凝聚力	41
点滴关爱，温暖员工	42

➤ 对社会，善尽责任

依法纳税，阳光作业	44
廉政建设，防腐拒变	44
安全运营，健康发展	45
低碳环保，节约资源	51
社会公益，善尽责任	53

➤ 附录

未来展望	56
(GRI) 指标索引	56

➤ 联系我们

前言

一、报告说明

《九州通医药集团股份有限公司2015年度社会责任报告》（以下简称“本报告”）是九州通医药集团股份有限公司及其下属和控股分、子公司（以下还将用“公司”、“九州通”、“我们”表示）2015年度履行社会责任的整体报告，是对社会和行业、自然环境和资源、股东、客户、员工等利益相关者履行社会责任的总体表现。希望本报告能起到与社会各界沟通、交流的桥梁作用，能加强对公司在履行社会责任方面的认知，公司也希望接受社会的监督，促使公司做得更好。

时间范围

2015年1月1日—12月31日，部分表述及数据适当追溯以前年份。

报告周期

每个财务年度

报告发布情况

连续第六年度发布报告

数据来源

本报告使用数据来自公司2015年年报，以及公司正式文件和统计报告。（往年数据，以此报告披露为准）

编写依据

本报告参照《全球报告倡议组织（GRI）可持续发展报告指南（G3.1版）》和上海证券交易所《上海证券交易所上市公司环境信息披露指引》的相关要求。

报告内容

本报告真实、客观地向公众展示了九州通在经济责任、安全、社会和行业、客户、员工、环境保护和社会公益方面的措施。

报告获取

本报告以印刷版和网络版两种形式发布。网络版可在上海证券交易所网站（www.sse.com.cn）和本公司网站（www.jztey.com）查阅下载。

二、董事长访谈

提问

在过去的2015年,面对中国经济步入的新常态,九州通如何应对挑战,抓住发展机遇?



董事长:刘惊林

2015年是全面深化改革的关键之年,我们看到,国内多个领域的改革都在稳步推进,这给九州通带来了巨大的机遇,也带来了巨大的挑战。我们从2012年就开始着手进行转型升级和战略调整,陆续加大了在医院纯销业务、医疗器械、中药业务、零售连锁、电子商务等战略业务的投入。2015年,公司在董事会的领导下,贯彻“核心业务做稳、战略业务做大、新兴业务做清晰”的整体发展思想,稳步推进各项业务发展,并重点确立了“强推战略稳核心、狠抓基础重人才”的指导思想,调整组织架构,创新业务模式和营销手段,强化合规管理与风险管控,建立多元化的人才选拔和培养通道。经过公司上下团结一心、共同努力,2015年公司营业收入实现495.89亿元,净利润7.04亿元,分别比上年同期增长20.75%、23.84%,其中医院纯销方面销售额95.67亿元,中药材与中药饮片销售额达到19.02亿元,医疗器械及计生用品销售额达到35.03亿元,相比去年同期增长率分别达51.6%,59.08%和58.24%,对公司利润持续增长起到重要贡献作用,也增强了投资者对公司的信心。事实证明,只有不断地改变自己,才能抓住更多的发展机遇。

提问

九州通作为医药流通企业,在社会责任的承担上都做了哪些?

医药行业具有特殊性,直接关系到人民群众的生命和健康。九州通作为中国医药流通行业最大的民营上市企业,一直坚持承担应有的社会责任,并以良好的行为保持对社会的积极影响。2015年里,我们导入卓越绩效模式,推动管理全面升级,荣获了第六届武汉市市长质量奖、湖北省长江质量奖提名奖这两项殊荣。我们通过技术升级,搭建交流平台拉动医药物流行业的进步;在生产运营安全、环境和公共卫生,能源消耗和资源节约等方面的加大管理力度;我们参与药品应急储备及灾难救援,我们更加积极参与各种社会公益活动,扶持地方经济的发展;对员工,我们建立了职业健康安全与环境管理体系,还搭建了员工职业发展的培养通道,建立了以“家文化”为精髓的企业文化体系,通过各种举措来确保九州通对股东对社会和对员工的承诺。



董事长:刘惊林

关于 我们

一、公司简介

九州通是一家以西药、中药、器械为主要经营产品，以医疗机构、批发企业、零售药店为主要客户对象，并为客户提供信息、物流等各项增值服务的大型企业集团。公司立足于医药健康行业，是中国医药商业领域具有全国性网络的少数几家企业之一，于2010年11月2日在上海证券交易所挂牌上市（股票简称：九州通，证券代码：600998），是在中国医药商业行业处于领先地位的上市公司。公司连续多年位列中国医药商业企业前列，中国民营医药商业企业第1位，并以40亿元的品牌价值位居“2015胡润品牌榜”128位。2015年位列《财富》（中文版）500强第138位，中国企业500强310位。

九州通成立于1999年3月，总部位于湖北省武汉市。截至2015年12月31日，注册资本16.47亿余元，总资产325.85亿元，实现营业收入495.89亿元，较去年同期增长20.75%，营业利润8.60亿元，较去年同期增长34.01%，纳税总额8.28亿元。公司员工万余人，直营和加盟零售连锁药店869家。

九州通凭借在行业中率先开创的“低成本、高效率”的市场化模式——九州通模式，在竞争激烈的医药流通市场占有一席之地。经过多年的经营探索，公司逐步确立了以“强推战略稳核心、狠抓基础重人才”为指导思想，以医药分销为唯一核心业务，以医院纯销、医疗器械、中药业务、基药业务、电子商务、零售连锁、原料业务、品牌终端业务、医药工业、母婴业务和药事服务为战略业务，以第三方物流、行业解决方案、财务投资、医院投资、国际贸易、医药健康产业孵化器为需要培育的新兴业务的战略组合，以及“核心业务做稳、战略业务做大、新兴业务做清晰”的整体发展思想。


九州通建立了遍布全国的营销网络，拥有丰富的客户资源和先进的物流技术，搭建了领先的电商平台，并以严谨的质管体系和高效的执行力，辅以凝聚人心的家文化，连续多年保持稳定的健康发展态势。

九州通拥有全国性的营销网络和丰富的上下游资源，先后在湖北、北京、河南、新疆、上海、广东等大部分区域中心城市和省会城市兴建了26家省级子公司（大型医药物流中心），45家地市级分子公司（地区配送中心）及近400个终端配送点，建立了覆盖全国90%以上行政区域的营销网络。公司经营品种品规达25万多个，上游供货商7000多家，下游客户8万多家，取得了国内240多种药品的全国或区域总经销或总代理资格，保障了客户多样化的需求，满足“一站式”的采购体验。

九州通拥有先进的物流技术和增值服务能力。存储能力400万件，出货效率达10000行/小时，出库准确率高达99.99%，自有配送车辆850余台。秉持“技术让服务更卓越”的理念，公司致力于现代物流技术和信息技术的开发和应用，通过自行设计、规划、系统集成，已完成了旗下70余个现代化医药物流中心的建设，并广泛使用了具有自主知识产权的仓储管理系统（LMIS）、设备控制系统（WCS）、运输管理系统（TMS）、第三方物流平台、药品监管码采集等系统，实现了行业领先的物流配送服务能力，是目前国内唯一具备独立整合物流规划、物流实施、系统集成能力的医药分销企业，并获得了国内医药行业唯一的“中国物流改革开放30年旗帜企业”的荣誉称号。凭借领先于国内同行的现代物流信息技术和丰富管理经验，九州通具备了向上下游客户提供需求解决方案及增值服务的能力。将各类技术增值服务延伸到了上下游产业链，形成了独具特色的物流管理、供应链管理、医院管理三大产品线，满足客户对技术的最高要求。2011年，九州通开发的“医院内统一配送、智能化药房改造和医院药库外延”三大医药物流延伸服务模式，被商务部评选为我国医院医药物流延伸服务示范企业之一。

九州通搭建了领先的电子商务平台，将医药电商及互联





网大健康服务作为公司未来重点发展的战略方向。早在2000年，九州通就成立了电子商务公司，并在同行当中率先获得《互联网药品交易服务资格证书》（B2B模式）和《互联网药品交易服务资格证书》（B2C模式），是全国少数同时具备B2B、B2C、O2O业务模式的企业之一。目前，公司旗下拥有“九州通医药电子商务交易平台”、“好药师网上药店”和“好药师去买药”三个电商平台。“健康998”电商平台整合了好药师大药房连锁有限公司、好药师大药房（线上公司）、九州通健康管理有限公司、武汉麦迪森电子商务有限公司、远程医疗事业部，融合了线上线下更好地提供全面健康服务。九州通中药材电子商务有限公司开发的“珍药材”，完成了PC端到移动端平台布局，并建立了自主产权B2B支付平台“珍药宝”。

九州通建立质量管理网络及严格的药品质量管控体系，拥有600人的专业质管团队，严格按照GSP及国家相关标准的要求把控质量，为公司的业务开展保驾护航。目前，九州通已有76家公司通过了新版GSP认证，针对业务经营中进、销、存的每一环节，制定完善的质量管理制度和标准操作程序，结合先进的信息技术，严把质量管理六关。针对新版GSP提出的新要求，公司进行精细化的库存管理，同时打造并完善了全程冷链配送体系。

九州通建立了高度集中的集团化管控体系，搭建了完善的业务信息系统和健全的沟通机制，以保障各项工作快速落地。公司在人、财、物等方面具有绝对的管控力和调配力，以降低客户交易成本，提升服务质量水平和客户满意度，更好地为上、下游客户服务，增强公司的竞争力。

九州通建立了以“家文化”为核心的原生态企业文化体系，从最初同吃、同住、同劳动的家庭文化，到家族文化，发展到现在创造共同事业的家园文化。打造了九州通的性格和胸怀，做到了诚信为本，自强不息促进了九州通的发展和壮大。同时，九州通把履行社会责任作为回报社会的一个重要途径，公司在积极回报社会的同时也得到了社会的广泛认可，公司近年来获得“国家5A级物流企业”、“湖北省最具影响力民营企业”、“湖北省守合同重信用企业”、“中国社会责任优秀企业”、“湖北企业100强”、“中国驰名商标”、“中国民营企业服务业100强”、“中国500强”等多项荣誉称号。

九州通将“为医药健康产业提供高性价比服务”作为企业使命，扩大和完善医药营销网络布局，努力为医药健康产业提供高性价比服务，将九州通打造成为“中国医药健康产业最佳服务商”。



二、公司治理

九州通始终把不断完善公司治理结构作为管理工作的重点，严格遵循《公司法》、《证券法》、《上市公司治理准则》、《上海证券交易所股票上市规则》等法律、法规的规定以及中国证监会、上海证券交易所和中国证监会湖北监管局的要求，提高公司治理水平。

1、规范治理

2015年，九州通继续执行股东大会、董事会、监事会和公司管理层的“三会一层”制度及独立董事制度，形成了权力机构、决策机构、监督机构和管理层之间权责明确、运作规范的相互制衡和相互监督的机制，为提高公司决策水平和可持续发展经营提供了保障。

公司董事会共有董事11名（其中独立董事4名），董事会下设战略与投资、财务与审计、薪酬与考核三个专业委员会；监事会共有3名监事，高级管理人员共12名，保证了“三会一层”决策的客观性、科学性和职能的有效发挥。

2015年，公司召开了5次股东大会，共审议发行可转换公司债券等20项议案。公司股东大会均以现场投票与网络投票相结合的方式召开，并就与中小股东利益密切相关的议案采用中小股东单独计票的方式，充分保障了股东特别是中小股东的合法权益。公司召开董事会会议7次，共审议38项议案；召开监事会会议4次，共审议16项议案；此外，公司召开董事会专门委员会会议7次，其中财务与审计委员会会议5次，战略与投资委员会会议1次，薪酬与考核委员会会议1次，积极听取相关汇报，研究各项重大事项。

JOINTOWN COMPANY INTRODUCTION

公司治理

2. 内部控制管理

2015年，公司不断加强内部控制体系建设，进一步健全内部控制机制，规范业务流程，完善管理制度，确保内部控制覆盖公司的各个业务和管理环节。

公司组织开展了2015年度内部控制执行情况自查、自评工作，对公司2015年度的内部控制设计与运行的有效性进行了自我评价。同时，公司聘请外部审计机构对各单位内控制度的执行情况进行检查，并对发现的问题，督促其进行了整改，实施了内控制度执行的闭环管理。在此基础上，公司编制了《公司2015年度内部控制自我评价报告》，完成了内部控制的审计工作，法人治理规范化运作水平不断得到提升。

3. 信息披露

2015年，九州通严格遵循公平、公正、公开的信息披露原则，及时、准确、完整地披露公司的财务信息和重大事项信息，信息披露质量进一步提高。公司全年披露定期报告4期，包括2014年度报告、2015年半年度报告、2015年第一、三季度报告，披露临时公告106期，内容涉及发行可转换公司债券、限制性股权激励计划、发行中期票据和短期融资券等，并对公司签订的各类重要《战略合作框架协议》及合作事项进行主动披露，将真实情况及时、充分、准确地告知投资者，以利于投资者做出决策。

为保护中小投资者的公平知情权，防止财务信息和重大事项信息提前泄露，公司认真执行《信息披露管理制度》和《内幕信息知情人登记管理制度》的有关规定，明确信息披露人的职责，严格信息披露审核程序，建立健全公司定期报告和重大事项的内幕知情人登记备案制度，对来公司调研的投资者，实行提前预约的登记，签署承诺书等保密措施。另外，公司专门建立了《重大信息内部报送制度》，由各部门、事业部及区域公司专人负责公司内部重大信息的收集和报送工作，确保公司能够及时、准确、全面、完整地对外披露信息，提高公司信息披露工作的质量和效率。

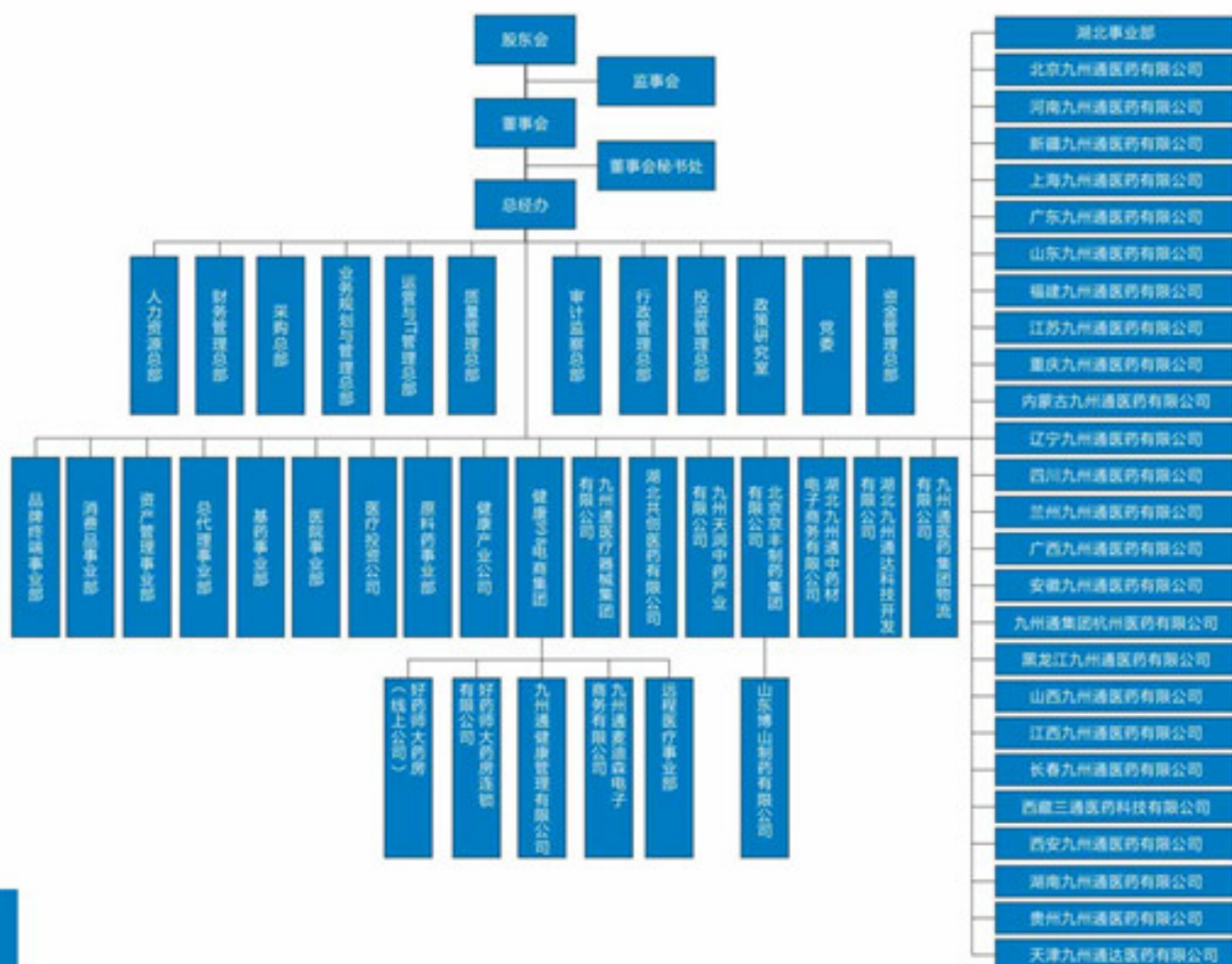
4. 投资者关系

2015年，公司不断加强与投资者的互动交流，通过发布定期报告和临时公告、召开年度业绩说明会、接听投资者电话咨询、接待投资者来访、开辟网络投资者专栏、与投资者当面交流等方式，加强与公司投资者沟通与交流，让投资者能够及时、全面了解公司的经营状况、财务状况及重大事项的进展情况，并将投资者的意见和建议反馈给公司管理层，提高了公司投资者关系管理水平。此外，公司还设置有专线电话和专用邮箱以接受投资者咨询，并指派专人负责维护上交所“上证e互动”平台，及时回复投资者的咨询和提问，使投资者能够及时、充分、全面地了解公司的整体情况和最新动态，保障了投资者的知情权等合法权益。



二、组织结构

2015年，随着九州通规模的不断扩大，公司不断提升管理体系的规范性、系统性，完善优化公司内部组织架构，除公司总部和各区域公司外，增设医疗、原料药、基药及消费品等战略及新兴业务事业部，同时对管理成熟的医疗器械、中药等业务实行子公司化独立运营，从而促进公司各业务的精细化独立管理，适应公司战略发展需要，增强公司核心竞争力。



九州通医药集团组织结构图

管理团队

刘宝林



大专学历，高级经济师。2003年 - 2008年11月任九州通集团有限公司董事长；2005年至今任中国医药企业管理协会副会长。2008年11月至今任九州通董事长。



刘树林

高中学历，高级经营师。2003年 - 2008年11月任九州通集团有限公司副董事长兼湖北九州通医药有限公司董事长；现为湖北省企业家协会常务理事。2008年11月至今任九州通副董事长。



刘兆年

法学博士。2003年 - 2008年2月任九州通集团有限公司总经理、北京九州通医药有限公司董事长；现任中国医药商业协会副会长、北京市物流协会副会长。2008年3月 - 2008年11月任九州通集团有限公司执行董事、北京九州通医药有限公司董事长；2008年11月至今任九州通副董事长。



黄翼华

厦门大学EMBA。2003年-2007年任成都津事丰医疗器械有限公司任销售部经理；2007年-2008年任河南九州通医药有限公司副总经理；2008年11月至2011年11月任九州通医疗器械总监，2011年11月至2012年7月任九州通董事兼医疗器械总监，2012年7月至2013年1月任九州通董事兼执行总裁。2013年1月至今任九州通董事兼总经理。



陈启明

本科学历，中药师。2000 - 2003年任湖北九州通医药有限公司总经理助理；2005年 - 2008年10月任九州通集团有限公司投资副总经理；2008年11月至今任九州通常务副总经理、投资副总经理。2011年11月起至今任九州通董事兼常务副总经理、投资副总经理。



林新扬

工商管理硕士。2004年1月-2005年3月任福州市商业银行总行公司金融部高级主管；2005年4月 - 2008年11月任北京九州通医药有限公司副总经理；2008年11月 - 2011年11月任九州通董事会秘书处主任兼公司证券事务代表。2011年11月至2013年1月任九州通董事会秘书。2013年1月至今任九州通董事兼董事会秘书。



王琦

本科学历，现任建信财富股权投资基金执行总裁、九州通董事。曾任职于德意志银行、ING霸菱、国泰君安证券等金融机构，从事投资银行及管理工作，曾担任泰山石化集团有限公司副行政总裁职务；2007年-2008年11月，任九州通集团有限公司董事；2008年11月至今任九州通董事；现任建信财富股权投资基金执行总裁。



温旭民

硕士学历，工程师。2004年 - 2008年11月任九州通集团有限公司常务副总经理；2008年12月至今任北京京丰制药有限公司董事长；2008年11月至2011年11月任九州通董事。2011年11月至今任九州通监事会主席。现为医药质量管理协会第五届理事会副会长；湖北省执业药师协会第三届理事、副会长；华中科技大学同济医学院兼职教授。



许应政

硕士学历，高级会计师，现任九州通医药集团股份有限公司总会计师。2004年7月至2014年11月任中国远大集团财务管理总部管理经理，2004年11月 - 2010年5月任中国远大集团雷允上药业有限公司财务总监，2010年6月至2014年8月任中国远大集团财务管理总部医药财务总监、医药集团管理总部财务总监。



谷春光

工学博士，中央“千人计划”国家特聘专家。2000年 - 2005年于美国i2Technologies历任供应链管理高级顾问、行业解决方案架构师、中国区汽车和钢铁行业咨询业务董事；2005 - 2008年任麦肯锡公司高级顾问、项目经理、亚洲商务技术部核心成员。2008年2月 - 2008年10月任九州通集团有限公司技术总裁；2008年11月至今任九州通技术总裁，现兼任湖北九州通达科技开发有限公司执行董事、总裁。谷春光先生曾主持过西南地区最大的医药物流中心之一-云南白药集团股份有限公司物流中心建设项目，负责项目的整体规划设计，设备选型、软件规划设计和开发项目实施及培训。



黄丽华

本科学历。1998年 - 2000年于湖北松之盛律师事务所任律师；2000年 - 2008年11月先后任九州通集团有限公司法务监察部员工、副部长、部长、法务副总经理；2008年11月至今任九州通副总经理。



陈波

中专学历，高级经营师。2004年 - 2007年任福建九州通医药有限公司董事长、总经理；2008年1月 - 2009年1月任九州通集团有限公司业务执行副总经理；2009年1月至2012年1月任九州通湖北事业部总经理，2012年1月至今任九州通医院业务总裁。



许明珍

大专学历，高级会计师，中国注册税务师。2007年加盟九州通；2007年12月至2010年1月，任湖北九州通医药有限公司财务总监；2009年9月 - 2011年1月任九州通财务总部部长；2011年1月至2011年4月份任九州通财务管理总部部长。2011年4月至今任九州通财务总监、财务负责人。



刘素芳

大专学历。1999年3月加盟九州通；2002年 - 2008年1月，历任河南华北制药销售有限公司总经理、河南九州通医药有限公司董事长兼总经理；2008年1月 - 2010年1月，任山东九州通医药有限公司董事长兼总经理；2010年1月 - 2011年1月，任九州通采购总部部长；2011年1月至今任九州通购销管理总部部长；2011年4月至今任九州通副总经理。



陈松柏

大专学历。2001年加盟九州通；2007年4月 - 2009年2月，任新疆九州通医药有限公司常务副总经理；2009年2月 - 2011年1月，任新疆九州通医药有限公司总经理；2011年1月至4月任九州通行政事务临时负责人；2011年4月至今任九州通副总经理。



刘登举

本科学历。2000年 - 2008年历任湖北九州通医药有限公司部长、副总经理等职；2008年11月至2013年10月任九州通采购总监，2013年10月至今任九州通业务总裁。现兼任湖北九州通中药产业发展有限公司董事长、九州通医药集团医药工业事业部总经理。



郭燕

本科学历。2006年 - 2008年任九州通集团有限公司企划总部部长；2008年11月 - 2009年1月九州通绩效管理总部部长，2009年2月-2011年1月任九州通企划总监；2011年2月至今任九州通副总经理。



王家明

工商管理硕士。1994年8月-1998年6月任南京汽轮机(集团)有限责任公司董事长秘书；2001年2月-2003年2月任德隆国际战略投资有限公司高级项目经理；2003年3月-2004年8月任上海富思管理咨询有限公司创始合伙人、首席顾问；2004年9月-2014年3月任华地国际控股集团有限公司董事长助理、人力资源总监。2014年4月至今任九州通副总经理。

四、社会责任管理

1、管理办法

2015年，九州通作为湖北省最大民营上市企业，继续将社会责任作为企业文化的重要组成部分，推广并融入日常运营工作中。在创造经济效益的同时，公司主动承担着保护股东、客户、员工及其他利益相关者的合法权益；公司积极参与公益事业，实现合法、和谐、诚信、负责的企业社会责任目标；公司建立了由党委和董事会秘书处共同领衔的“企业社会责任领导小组”和工作小组，并确定党委、行政总部和人力资源总部作为推进部门，切实加强责任治理、责任融合和责任沟通，推动企业用心做好社会工作，实现社会价值。

2、利益相关方沟通

九州通以“做中国医药健康产业最佳服务商”为愿景，确立了“为医药健康产业提供高性价比的服务”的使命。

九州通的社会责任与企业文化、战略管理紧密相结合，通过建立以社会责任为核心的文化价值观来提升对利益相关方的责任意识，并将社会责任的理念融入企业文化宣导及建设中。

九州通通过建立规范的公司治理、透明的信息披露、完善的内部控制与风险评估保障利益相关方责任的履行。九州通的利益相关方分别是股东、客户、社会与行业、员工、政府、环境。

九州通社会责任体系模型



企业CSR大事记



河南九州通获得“2014年度中原最佳雇主30强”荣誉称号



中国物流与采购联合会授予福建九州通AAAA级物流企业

上海九州通被上海市名牌推荐委员会推荐为2014年度“上海名牌”



1月

2月

2月

10月

11月

11月

黑龙江九州通荣获市级“电子商务示范企业”

九州通获得“2014-2015中国医药物流行业年度企业”称号

九州通东西湖现代医药物流中心获得“2014-2015中国医药物流行业优秀医药物流中心”称号





九州通荣获“二零一四年度
安全生产先进单位”称号



九州通荣获中国证券市场信息披露
(2014年度)阳光奖



九州通喜获第六届武汉市
市长质量奖



九州通物流总公司被湖北省
商务厅确认为高标物流
标准化首批示范企业

4月

8月

9月

9月

11月

12月

12月

九州通荣获2015年“湖北
省档案工作规范管理AA级
单位”称号

好药师入围2015年
医药电子商务10强并
荣获“中国医药电商
十强”称号

九州通荣获2015年“十
大医药互联网+创新企
业”称号



对 股 东 权 益 保 护



2015年，国家经济整体下行，医改新政纷繁复杂，行业监管持续增强，九州通及时修订公司战略、调整业务组合战略，全面完成年内各项经营目标。

公司坚持贯彻“强推战略稳核心，狠抓基础重人才”的核心思想，强力推进战略业务、稳步发展核心业务，狠抓财务、物流、IT、审监等基础管理工作。核心业务继续稳定增长，经营质量明显提升；战略业务资源整合，经营成果超预期。

一、业绩稳健增长

2015年，公司实现营业收入 495.89亿元、营业利润8.60亿元及净利润 7.04亿元（其中归属于上市公司股东净利润6.95 亿元），较上年同期的营业收入 410.68亿元、营业利润6.41亿元及净利润5.68亿元（其中归属于上市公司股东净利润 5.61 亿元）分别增长 20.75%、34.05 %、23.86%（其中归属于上市公司股东净利润增长 23.87%）；扣除非经常性损益后归属于上市公司股东的净利润为 5.77 亿元，较上年同期的 4.50亿元增长 28.22 %。

2015年度主要财务数据

1) 主营业务增长情况 (2015年12月31日, 2014年12月31日)

单位：万元 币种：人民币

行业名称	2015年营业收入	2014年营业收入	比上年增减
医药批发及相关业务	4,774,814.70	3,966,025.57	20.39
医药零售	98,447.84	74,070.03	32.91
医药工业	77,192.47	59,778.98	29.13

2) 资产负债表 (2015年12月31日, 2014年12月31日)

单位：元 币种：人民币

项目	2015年12月31日	2014年12月31日
流动资产	27,221,497,071.74	19,874,002,271.30
总资产	32,584,966,129.64	24,125,035,110.15
归属于母公司股东权益	9,355,090,881.44	7,527,862,331.73
股本总额	1,647,009,434.00	1,643,074,834.00

3) 利润表 (2015年12月31日, 2014年12月31日)

单位：元 币种：人民币

项目	2015年12月31日	2014年12月31日
营业收入	49,589,246,312.08	41,068,404,478.35
营业利润	859,977,984.56	641,543,710.48
利润总额	955,812,266.77	753,380,409.97
归属于母公司净利润	694,534,909.12	560,706,759.91

4) 其他 (2015年12月31日, 2014年12月31日)

单位：元 币种：人民币

资产	2015年12月31日	2014年12月31日
每股收益	0.43	0.36
归属于上市公司股东的每股净资产	5.68	4.75

二、战略精准布局

九州通重视战略发展规划，并形成了成熟的战略规划与修订机制，2015年底，公司发布了《2016年集团整体战略修订报告》，对企业理念及整体战略进行了修订，对业务组合与战略目标进行了微调，并提出了2016年的战略保障计划。

业务类型	业务单元	承载主体
核心业务	医药分销	集团采购总部、业务规划与管理总部、区域公司

业务类型	业务单元	承载主体	业务类型	业务单元	承载主体
战略业务	医院纯销	医院事业部	新兴业务	行业解决方案	九州通达科技公司
	中药业务	九州天润中药产业公司		医疗产业投资	医疗投资管理有限公司、湖北九州通健康产业投资有限公司
	医疗器械	医疗器械集团		财务投资	财务管理总部、投资管理总部、资金管理总部
	基药业务	基药事业部		国际贸易	上海国际贸易公司 北京公司国际贸易部
	电子商务	健康998集团（北京好药师线上公司、麦迪森公司、好药师大药房连锁公司、健康管理公司、远程医疗）		医药健康产业孵化器	资产管理事业部
	消费品	消费品事业部			
	总代理业务	总代理事业部 品牌终端事业部			
	医药工业	京丰制药集团			
	原料业务	原料药事业部			

1、业务组合调整

公司根据业务单元对集团发展的重要性，继续从公司愿景、销售及利润占比、销售及利润增长、业务发展潜力和公司资源匹配五个评价维度梳理业务组合，适时扩展业务单元，并对应调整了核心业务、战略业务和新兴业务三种业务类型内的业务单元：

2、业务组合整体发展思路

公司对三大类型的业务组合业务制定了“核心业务做稳、战略业务做大、新兴业务做清晰”的业务整体发展思想：

1) 核心业务做稳

以终端开拓为突破口，降低经营风险，提高经营质量，加强内部资源整合，进一步发挥支撑平台的作用。

- 保证业务增长率不低于行业增长；
- 保证营业利润率不下降；
- 保证应收款增长率不超过销售的增长；
- 做好核心供方的开发不维护，加强不具备较强覆盖能力、诚信合规的商业客户的合作，提升百强连锁、中小型连锁、单体药店等终端覆盖；
- 降低经营风险，关注财务、质量、人力资源等。

2) 战略业务做大

加大资源投入，加速人才引进，完善内部管理，快速扩大销售规模，让战略业务成为集团利润的重要来源。

- 保证业务平均增长率不低于30%；
- 形成相对独立的组织，逐步建立财务、企管管理架构；
- 集团将优先配置所需的资源。

3) 新兴业务做清晰

围绕大健康产业，合理利用集团资源，大胆试点，创新业务模式，理清发展思路。

三、投资者保护

1. 现金分红

为回报股东，维护广大投资者权益，2015年公司根据《公司章程》的相关规定，以公司2015年末总股本1,647,009,434股为基数，每10股派发现金1.30元（含税），共计派发现金红利214,111,226.4元。公司董事会决议本年度不实施资本公积金转增股本方案。

2015年度分红预案实施后，分红金额占2015年合并报表中归属于上市公司股东的净利润的比率的31.14%，2013-2015年度累计分红派息金额占该三年期实现年均可分配利润的65.18%，远远高于公司“最近三年以现金分红方式累计分配的利润不少于最近三年实现的年均可分配利润的百分之三十”的政策规定标准，维护了投资者的权益。



公司近三年（含报告期）的利润分配预案如下：

单位：元 币种：人民币

分红年度	每10股送红股数（股）	每10股派息数（元）（含税）	每10股转增数（股）	现金分红的数额（含税）	分红年度合并报表中归属于上市公司股东的净利润	占合并报表中归属于上市公司股东的净利润的比率（%）
2015年	0	1.3	0	214,111,226.4	694,534,909.12	30.83
2014年	0	0	0	0	560,706,759.91	0
2013年	0	1.0	0	160,961,663.4	477,927,812.39	33.68

2、现金分红政策

1) 利润分配原则

- 公司实行持续、稳定的利润分配政策，公司利润分配应重视对投资者的合理投资回报并兼顾公司的可持续发展；

2) 利润分配方式

- 公司可以采取现金方式、股票方式或者现金与股票相结合的方式分配股利。公司应当优先推行现金分红方式，董事会认为必要时可以提出并实施股票股利分红。

3) 现金分红条件、间隔

- 在符合现金分红的条件下，公司应当采取现金分红的方式进行利润分配。符合现金分红的条件为：
- 公司该年度实现的可分配利润（即公司弥补亏损、提取公积金后所余的税后利润）及累计未分配利润为正值；
- 审计机构对公司该年度财务报告出具标准无保留意见的审计报告。
- 原则上每个会计年度进行一次利润分配，必要时也可实行中期现金分红或发放股票股利。

4) 现金分红比例

公司应保持利润分配政策的连续性与稳定性，在符合现金分红的条件下，公司最近三年以现金方式累计分配的利润不少于公司最近三年实现的年均可分配利润的百分之三十。公司董事会应当综合考虑所处行业特点、发展阶段、自身经营模式、盈利水平以及是否有重大资金支出安排等因素，区分下列情形，并按照本章程规定的程序，提出差异化的现金分红政策：

- 公司发展阶段属成熟期且无重大资金支出安排的，进行利润分配时，现金分红在本次利润分配中所占比例最低应达到80%；
- 公司发展阶段属成熟期且有重大资金支出安排的，进行利润分配时，现金分红在本次利润分配中所占比例最低应达到40%；
- 公司发展阶段属成长期且有重大资金支出安排的，进行利润分配时，现金分红在本次利润分配中所占比例最低应达到20%。
- 公司发展阶段不易区分但有重大资金支出安排的，可以按照前项规定处理。



3、大股东增持及董监高承诺

2015年7月3日，公司披露了《九州通关于股东增持本公司股份的公告》，公司股东楚昌投资集团通过上海证券交易所交易系统买入本公司流通股股份6,100,716股（股票代码：600998）。同时，楚昌投资集团及关联方上海弘康承诺：未来12个月内，上海弘康和楚昌投资集团如继续通过上海证券交易所交易系统单独或共同增持本公司股份，累计合计增持比例不超过本公司总股本的3%（含本次已增持股份）。同时，在增持期间及法定期限内不减持其持有的本公司股份。（上述信息详见公司2015-053号公告）。

基于对中国资本市场的良好预期和公司未来持续发展的信心，公司董事、监事及高级管理人员也承诺从2015年7月9日起6个月内，不通过二级市场减持本公司股份。2016年3月2日，公司进一步披露《九州通关于股东增持公司股份的进展公告》，自上次增持公告后至此公告日，楚昌投资集团通过上海证券交易所交易系统竞价方式增持本公司股份2,068,022股，增持股份数量占公司现有总股份0.13%。自2015年7月2日开始增持至今，楚昌投资集团通过上海证券交易所交易系统累计增持本公司股份8,168,738股，增持股份数量占公司现有总股本的0.50%。公司大股东的增持及董监高承诺给股东增加了信心，很好地稳定了公司股价。

4、业绩说明会

为了让广大投资者更全面深入的了解公司经营业绩情况和利润分配等具体情况，公司以网络互动方式举行“九州通2014年度业绩及利润分配网上投资者说明会”，公司董事、总经理、董事会秘书、财务总监、证券事务代表等出席了本次业绩及利润分配网上投资者说明会。

投资者在2015年5月15日15:30-16:30登录上证e互动（<http://sns.sseinfo.com>）上证e访谈栏目，在线参与了本次业绩及利润分配网上投资者说明会。公司参加人员与投资者就公司2014年年度报告、利润分配情况、各业务经营情况、重大事项的进展情况和公司2015年发展战略等内容进行了交流。



2014年度业绩及利润分配网上投资者说明会

5、债券持有人会议

为维护公司债权人权益，根据《九州通医药集团股份有限公司公开发行公司债券募集说明书》及《九州通医药集团股份有限公司公开发行公司债券之债券持有人会议规则》的规定，公司债券受托管理人国信证券股份有限公司就召集公司“12九州通”债券持有人会议事项发出了《国信证券股份有限公司关于召开九州通医药集团股份有限公司2012年公司债券债券持有人会议的通知》，审议通过了《关于修改债券持有人会议规则的议案》，债券人参与会议并表决通过，保障了债券人权益。

对客户合作共赢

一、规范供应商管理

2015年，公司对采购总部进行了组织架构调整，将重心适时调整至业务拓展上，重点推广“45家核心业务增量”项目，采购总部主导核心、重点供应商维护，突破未合作客户，根据业态总结并形成多种业务合作模式，同时对协议量较大的供应商，实施项目管理，由KA经理负责，定期召开经营分析会议，联合集团高管，共同决策业务事项，与区域公司有效配合，强化多方沟通与互动，同时将45家核心供应商数据信息进行整合，在BI系统开发模块，为集团采购业务拓展打开新局面。

案例：北京九州通供应商培育项目

北京九州通采购部根据经营主线确定供应商管理的五个突破点，以项目为载体来推进，最终以点带面驱动整体增量。



策略一：转变采购意识，变主动式增量

转变采购意识，由以前的执行者变为规划者，从被动式增长变为主动式增量。分析供应商的侧重点和市场份额签订购销协议，同时对比厂家分销计划和协议量主动备货。

采购员主动帮供应商设计销量提升方案，采用一对一或者独家一级模式，对优秀合作模式提炼、推广。同时，关注供应商的“人、财、物”，抓准关键点，了解供应商考核导向，满足供应商的产品诉求。月度分销常态化，每月7号前与供应商共同制定合理的分销计划，定期召集代理商沟通会，并请采购员分享成功案例。通过以上转变，北京九州通2015年销售12.6亿，比去年同期增长2.5亿，增长率25%。

策略二：目标客户分级管理，优化对接模式

将品牌厂家，市场份额在1000万以上，合作基础较好的目标客户进行分级管理，由总经理、采购总监和采购经理分别负责，保证每2个月至少与客户有一次沟通。

建立私人定制的绿色通道，实现“收货-出库-配送-结款”一条龙服务，并以优惠价格提供三方仓库、物流等增值服务，同时联动下游核心客户，反向突破厂家合作。逐步优化采购、销售和厂家三方对接会的模式，为厂家提供市场分析，制定解决方案，共同制定下一阶段合作目标，明确落实事项并责任到人。通过真诚沟通，深化友谊，获得供应商的认可。

策略三：归拢分销协议，全程监控和实时沟通

按分销协议的贡献率进行分类，按优先级推进，高价值协议必须签成，流失协议需抢签，同时对于优质的二级客户进行优选签订。同时明确协议签订人权责，对签订进度全程监控和实时沟通，实现与厂家、客户谈判和签订协议的无缝链接。针对重点的二级客户，各级领导一对一沟通，归拢客户全部协议。

策略四：优化采购品种，提升终端销售占比

筛选毛利率低于3%的国产品种，逐一与厂家谈判分析销售流向，对于异常低价销售进行管控，与厂家配合，共建渠道及价格体系，要求厂家加大终端投入，提升终端销售占比，替换并淘汰17个低贡献率品种以提升品种毛利水平。

策略五：研究客户体验，建立服务标准

从多个维度研究客户体验，从供应商数据服务、营销支持、采购支持等角度出发制定了十大类55项供应商服务标准。



考核项目	考核内容及标准
考核指标	1. 供应商开发数量 2. 供应商开发质量 3. 供应商开发效率 4. 供应商开发成本 5. 供应商开发风险 6. 供应商开发满意度 7. 供应商开发及时性 8. 供应商开发准确性 9. 供应商开发完整性 10. 供应商开发规范性
考核标准	1. 供应商开发数量：每月开发数量不低于10家 2. 供应商开发质量：开发供应商质量符合公司要求 3. 供应商开发效率：开发供应商效率符合公司要求 4. 供应商开发成本：开发供应商成本符合公司要求 5. 供应商开发风险：开发供应商风险符合公司要求 6. 供应商开发满意度：开发供应商满意度符合公司要求 7. 供应商开发及时性：开发供应商及时性符合公司要求 8. 供应商开发准确性：开发供应商准确性符合公司要求 9. 供应商开发完整性：开发供应商完整性符合公司要求 10. 供应商开发规范性：开发供应商规范性符合公司要求
考核周期	每月考核一次
考核对象	采购部全体人员
考核方式	定量考核与定性考核相结合
考核结果	考核结果作为采购部人员绩效考核的重要依据

供应商服务标准



采购员培训

序号	名称	备注	考核
1.1	供应商开发管理	供应商开发数量、质量、效率、成本、风险、满意度、及时性、准确性、完整性、规范性	考核
1.2	供应商管理	供应商开发数量、质量、效率、成本、风险、满意度、及时性、准确性、完整性、规范性	考核
1.3	供应商考核	供应商开发数量、质量、效率、成本、风险、满意度、及时性、准确性、完整性、规范性	考核
1.4	供应商评价	供应商开发数量、质量、效率、成本、风险、满意度、及时性、准确性、完整性、规范性	考核

固定工作清单



培训课程

在实施供应商培育策略的同时，北京九州通也加强了对采购员综合能力的培养。首先明晰工作标准，将采购日常工作体系化，完善采购的风险管控。同时对采购员的采购专业能力、成本控制能力、沟通谈判能力、品种分析能力、时间管理能力和抗压能力进行培训和考核，并进行人才梯队建设，强化了采购团队的执行力。

二、完善采销内部管理

1、开发智能业务管理平台

为了更及时有效的为客户提供服务，九州通开发了多项业务管理平台，以实现智能采购和移动办公，同时各分子公司也开发了各种信息管理系统，实现对供应商优质服务和对商品的高效管理。

2015年，九州通供应商协同平台正式上线，实现了与上游供应商的资源与信息零距离共享。公司通过平台与供应商能够更好的协同工作，在库存管理、合同管理、资料管理、账目管理等方面提供良好的支持，还可以为优质供应商提供更多增值服务。同时开发有网页端和微信端两个版本，功能互补。



微信端功能模块



网页端功能模块

目前已经在北京、安徽、广东、广西、新疆、辽宁、黑龙江、福建、湖北等18家公司推广，建立上游供应商账户1621个，微信端关注客户数343家。在提升工作效率的同时，也为优化医药流通供应链，增进双方战略合作打下牢固的基础，向打通医药流通供应链，实现智能采购迈出了坚实的一步。

案例：江西九州通 完善采购管理信息系统开发

为了提高效率，加强采购沟通和联动，防范风险，江西九州通建立了完善的采购管理系统，不仅能及时查询供应商协议，还对供应商资质和商品资质的到期日进行及时查询，同时还设置了首营品种首次到货的提醒，及时有效的为供应商提供优质的信息服务。



2. 搭建核心业务管控体系

公司在2015年对采购业务进行了组织机构调整，全面梳理业务环节，重新统筹各业务单元的基础管理，以风险与业绩双重管控为原则，建立基础管理、风险管理、业绩管控体系，同时建立目标管理、预警整改、金额扣罚、问由追责等考核制度，建立了完善业务系统管控体系。

将采购管控事项梳理为11大类，32个小项。营销管控事项梳理为13大类，25个小项，建立实地巡查工作机制。

1) 风险事项检查：采购6项、营销8项。包括到货入库、核算成本价、采购补价、不良库存、上游协议录入、预付款到货，特药销售、经营范围、下游协议录入及兑付、重点品种暗折、转配销售、负数回款、退货等项目。

2) 重点流程制度执行检查：采购10项，营销6项，包括采购协议签订、入库、付款、核算成本价调整、退补价、调账、采购退出、代收代付、上游收入录入、户头屏蔽流程，营销退补价、下游折扣、资信调整、促销、退货、易货流程。

3) 基础资料检查：上下游客户及品种基础资料的检查。

4) 业务数据分析：公司级指标、销售、毛利、应收应付、现金支付、区域覆盖、终端、客户、库存、品规、退货等全方位业务质量分析。

5) 人才盘点：对优秀业务精英、区域公司组长及以上人员访谈并进行潜力评估。

6) 重点项目宣导：对管控方案、项目业务、集团战略、新业务制度流程进行宣导培训。

7) 客户拜访：对各类型的重点客户进行拜访，了解市场情况及客户需求。

通过以上管控手段的推进，各区域公司在终端业绩和毛利率上均取得了提升。如四川九州通的终端占比提升了5%，下游客户结构得到改善，重点供应商维护效果较好，销售拉动明显，整体毛利率提升1.35%，提升力度显著；重庆九州通终端业绩增长较快，同比销售增长40.74%，整体毛利率提升0.7%。应付账款管控加强，对外应付账款天数增加7天。



三、终端创新多样化

1、开展新配送业务，打造服务新模式

九州通利用自身优势，不断开拓思路，设计新型的合作模式，不仅可以解决中小型医药连锁企业对药品配送能力不足、无法支撑仓库构建及物流设施设备投资的成本支出，更可以依托九州通强大的资源、成熟的IT技术，专业的质量管理水平及健全的配送网络提升连锁企业盈利能力和管理水平。

案例：江苏九州通—连锁委托配送

江苏九州通提出“争做全省核心终端主流供应商”的经营思路，规范运营，遵守厂家销售规则，配合厂家控制模式，终端销售占比得以提升。同时凝聚中小连锁，获取上游厂家更多的资源支持，经与江苏省药监局沟通，在江苏省率先开展连锁委托配送业务，得到了省局和上下游客户的支持与认可。

连锁委托配送指连锁经营企业不设自有仓库、配送中心，弱化连锁公司采购行为，引导到受委托方药品采购体系，将连锁企业仓库、配送以及采购业务委托或外包给药品第三方物流企业。根据《江苏省药品零售连锁企业准入标准》的要求，连锁企业自建仓库不得低于1000平方米，所有的设施设备、储运人员必须齐全，自建仓库和配送体系，成本投入不低于200万，后期运营成本也要增加。而江苏九州通拥有强大的资源、成熟的IT技术，专业的质量管理水平及健全的配送网络，可以为连锁客户提供优质的服务，连锁公司可以不设自有仓库，也就是“0”库存的经营模式，让连锁企业库存可实现最小化，节约库存资金占有成本，让他们专心的投入到门店运营、管理和市场扩张上。这种模式可以解决中小型医药连锁企业对药品配送能力不足、无法支撑仓库构建及物流设施设备的成本支出，依托大型物流企业争取厂家支持、信息平台的整合等提升连锁企业盈利能力和管理水平。

江苏九州通通过市场调研、成立项目组、关注药监动态、意向客户洽谈、厂家资源争取、业务对接、品种对接等一系列准备后，在与连锁企业签订协议的同时还配合连锁企业上报药监部门，上报或者变更药品经营许可证上的仓库地址。

为了满足连锁药店品种繁多复杂，且需求量偏小的需求，公司积极推广了两种业务流程方式：一种是按照连锁门店的上报计划制定采购订单，连锁总部审核门店的采购单上传至九州通开票系统进行业务对接的“自下而上”的流程，一种是由九州通、供应商、连锁总部共同制定采购计划的方式，主动进行门店对接和推广的“自上而下”的流程。通过这两种业务流程的互补，不断延伸对连锁企业的服务内容，提高签约连锁企业满意度。

在对连锁委托配送单位送货时，公司的ERP系统中对连锁企业设置一级编码（即连锁总部户头）和二级编码（连锁门店户头）。为方便连锁客户在系统中下单，将客户系统商品编码与九州通商品编码做一一对应，实现双方开票的无缝对接。

截止到2015年12月份共签订协议19份，门店数量已达到355家。年连锁委托配送实现总销售6461万，比2014年同期增长162%，毛利额415万，比2014年同期增长366%，既提高公司终端占有率，也提升了合作客户满意度。



江苏九州通零售连锁委托配送成果展示

2. “走出去采购”，主动上门送服务

公司通过对现有合作客户的精准分析，对份额提升仍有较大空间和潜力的、百强企业中尚未开始合作的、临床产品用量较大的、而公司未合作的、有重点协议的等各类厂家，制定详细的外出拜访计划，组成高管、责任采购经理、当地区域公司高管为主的拜访团队，主动走出去，送服务、提业绩。2015年，公司层面主动走访55家，其中反复走访19家，加深了与供应商的友谊、促进了与供应商的双赢。

案例：九州通与鲁南制药真诚合作

2014年10月，集团医院业务总裁陈波、集团采购总监兼副董事长助理杨菊美首次主动到山东鲁南制药股份有限公司拜访，寻找集团化合作机会。2015年4月，集团副董事长刘树林、集团医院业务总裁陈波携部分区域公司总经理、采购负责人、营销负责人再次前往厂里，拜访鲁南高层领导，沟通合作意向、探寻合作模式。

经过前两轮沟通，鲁南制药高层对九州通有了更全面的认识，2015年5月28日，鲁南制药董事长兼总经理张贵民先生率队参加了九州通医药集团成立15周年庆典，次日又专程到九州通，与集团刘宝林董事长签订战略合作协议，2015年6月开始集采合作。在双方高层完成“顶层设计”后，各区域公司全力执行，2015年实现销售1.2亿元，同比增长87%。并且双方不止局限于业务层面的合作，2015年下半年，九州通天鹅人才工程所培养的储备金天鹅、储备银天鹅等领导亦组队到山东鲁南参观、学习，加快天鹅人才的培养进程。



鲁南制药与九州通战略合作签约仪式

3. 推广专项对接机制，强化三方互动

为了加强公司与供应商高层的紧密度以及区域公司中高管与供应商高层的熟识度，2015年全年共召开全国性对接会13场、大区业务对接会5场、各省区对接会36场，自上而下搭建了供应商、集团公司、区域公司三方对接的机制。通过三方互动，集中解决了问题，对业务发展起到指导作用，创造出新的销售增长机会，保证了集团性项目业务的有效落实。

案例：九州通与贵州神奇专项对接

2015年，九州通与贵州神奇的专项对接堪称典范，规模化对接、区域性对接等形式，为贵州神奇高层、九州通集团高层、贵州神奇各办事处、九州通各区域公司提供了各种共同规划合作、解决难题的机会。

3月13日，新年的气息尚存，贵州神奇与九州通集团这两个务实的团队即开始了对接。利用九州通集团业务视频会议的机会，贵州神奇将军总监、张之恒总监亲临九州通集团总部，各省区团队分别在九州通各区域公司视频现场参会，双方完成贵州神奇与九州通2015年合作的项目启动仪式。

2015年4月26日至28日，九州通集团副董事长刘树林带队，各区域公司总经理、采购总监随从，前往贵州省贵阳市，在贵阳市神奇华美达大酒店，双方又召开全了全国性高层专项对接会，就各区域当前存在的问题充分交换了意见，并达成一致解决方案。

2015年7月27日，在运作半年后，双方在九州通集团再次对接，召开神奇业务半年度总结汇报会，对上半年的工作做了总结、对下半年的工作进行了细致的部署。而在11月23日，双方又召开了年终业务冲刺沟通会。除上述集团性对接外，3月至12月期间，各区域公司分别与贵州神奇各省区就区域性销售提升亦组织召开了20余场专项业务沟通会。

多频次、高质量的对接，为双方实现共赢打下了坚实的基础，也取得了丰硕的成果。2015年，九州通实现销售2.61亿，同比增长238%。



九州通与神奇制药战略合作启动会



对行业，引领发展

一、技术升级，提升服务质量

1、加强技术研发和应用

2015年，九州通继续加强医药物流和仓储系统方面的技术研发，物流管理信息系统(LMIS)、仓储管理系统(WCS)、运输管理信息系统(TMS)、冷链管理平台(CCTS)、第三方仓储管理信息系统(TPL)、移动商务3.0等核心产品在实践中不断进行优化和版本升级，并在客户项目中得到成功实施。公司还开发了适合电商企业、流通企业的智能拣选小车，并在公司武汉东西湖物流中心试用成功。同时，围绕新增的业务需求，公司开发了中药煎药系统，为中药产业布局中药煎药中心提供更好的信息化工具。此外，公司下属物联亿达遂宁物流实验室顺利建成了物流实验输送系统与电子标签系统，标志着公司已掌握了物流自动化控制技术的核心能力。2015年公司已取得9项软件著作权，11项知识专利，技术研发方面成果卓著。

在物流技术应用方面，九州通已与天士力集团、神威集团、南华医药等知名企业签约，为其提供物流集成服务，其中天士力集团大西北物流平台近期已正式启用，受到行业的高度肯定，并成为陕西发展现代医药物流业的一个重要典范。此外，公司还为良品铺子等食品零售企业提供物流规划咨询服务，对其现有的全国物流战略部署、物流运营与管理体系、武汉老仓布局与扩建等方面进行了优化与导入，为其量身打造了一个高效运作的电子商务存储物流配送中心。

案例：九州通达与天士力再度携手共铸智能化物流

近日，天士力集团与九州通达强强联手共同打造的天士力大西北物流平台启用。天士力陕西医药物流园区位于咸阳市玉泉西路，项目总投资6.6亿元，总建筑面积93600m²，是一个以物流仓储中心、网络配送中心、包装加工中心、展示交易中心、商务洽谈中心等“五中心”为一体的大规模、多功能、智能化现代医药物流园区，整个库存量可达300000件，出库订单2000个/日，出库药品20000件/日，峰值40000件/日，可承担集团产品及第三方物流的多业态物流服务平台，它将成为天士力集团在全国产能布局的重要组成部分和支撑。

物流园区采用了全自动立体库，输送分拣设备，先进的仓储管理系统，大大减少了货损货差，减少了物流运作过程的中间环节，提高物流运作效率，减少物流运营成本。从货物的仓储、运输、装卸搬运到城市配送服务，天士力陕西医药物流园区都具备成熟的运营方案，让所有物流需求方和供应商都能享受到高质量的服务。项目施工期间曾迎来咸阳市领导参观考察，被评为“咸阳市文明工地”。整个项目从前期的基建实施到项目顺利竣工，历经不到一年的时间，创造了国内同类行业项目中的罕见效率，实现了“规范管理”与“优质服务”的完美结合。

园区整体建成运营后，预计年最大配送能力可达50亿元，年上缴税金约1亿元，可提供社会就业岗位300余个。这将是陕西建设现代化医药物流体系中的一大项重大工程，也是陕西发展现代医药物流业的一个重要典范。



天士力陕西医药物流园区鸟瞰图

2、完善物流网络布局

九州通是拥有全国性医药物流网络的两家企业之一，已在全国设立了26家省级物流中心、45家地级物流中心及400多个终端配送点，覆盖了国内90%以上的行政区域，形成了国内辐射面最广的医药分销网络。九州通在各物流中心广泛使用AS/RS、DPS、自动输送分拣设备，现有立体仓库16座，高架库23座，各类输送线3.6千米，电子标签近21万枚，电动叉车82台，手动液压叉车近500台，自有物流车辆1140台。仓库配备大型中央空调机组，安装全自动温湿度监测系统，实现24小时不间断自动监测和记录温湿度数据，配置双回路系统或备用发电机组保证库房电源不间断，全自动立体库由计算机系统自动分配货位。

2015年，公司对多地物流中心进行完善和升级改造，既增强了对终端销售的服务能力，也为公司业务进一步快速发展奠定了坚实的基础。

1) 3月29日，仙居九州通物流上线运营



2) 5月1日，山西九州通立体库正式上线投入使用，成为山西地区第一家拥有立体库的医药公司



3) 7月10日，兰州九州通医药产业园开工奠基仪式并正式破土动工



4) 7月11日，广东九州通二期物流自动分拣中心项目上线



5) 8月12日，无锡九州通—苏南现代医药物流基地封顶



6) 12月5日，南充九州通现代医药物流中心一期项目封顶



3、构建医药物流标准体系

近年来，随着相关政府主管部门先后颁布医药物流的行业标准和新版《药品经营质量管理规范》(简称“药品GSP”)，国家对于医药流通行业的标准化越来越重视，医药物流行业也大力推行标准化建设，从而实现医药物流资源的优化配置，推动医药物流网络的高效运营，提升供应链上下游客户服务水平，因此，构建医药物流标准体系和建立相关标准已成为医药流通行业的中中之重。

随着九州通的业务版图不断拓展，业务趋于多样化发展，高标准的物流服务能力在这些业务发展过程中尤为重要。2015年，九州通启动物流体系的标准化建设项目，通过建立规范、统一的物流标准化管理体系，促进各公司规范运作和服务质量的提升，推进物流技术和服务持续改进，提升九州通物流服务能力。

九州通通过与国家标准体系、知名物流企业以及ISO质量管理体系对标，结合公司商业发展的需要，搭建了符合公司自己的物流标准化体系，即包含基础标准、管理标准和评价标准的三大标准体系。



九州通结合公司物流体系管理模式，成立物流标准化管理委员会（属标准化管理的最高决策机构），引领标准化工作开展，全面落实标准化工作推进。

此外，公司还全面导入物流标准化理念，统一全员思想，号召全员行动，加强集团管控，提升监管力度，快速复制与迭代，迈向物流标准化建设新台阶。



1) 全面导入物流标准化建设，召开物流标准化启动会，达成物流标准化工作开展共识；



2) 明确物流标准化建设内容及各层级职责，下发标准化管理办法，成立标准化管理委员会，高效管理与推进标准化工作开展；



3) 推行VI标准化, 规范物流中心VI标识, 树立九州通标准化物流企业形象。



药品行业是特殊的行业, 需要严格的标准化化管理。九州通物流精益求精, 固化成果, 与市场和国际接轨, 形成自我创新体系, 引领行业标准, 为示范和带动全国医药物流服务业健康有序发展作出积极贡献。

未来, 九州通将不断推进物流体系标准化项目进程, 组织学习行业领先企业标准化建设, 从自我探索向主动求索转变, 提升整体物流管理水平, 同时主动参与相关国家标准制定, 为提高行业整体标准化水平作贡献。

二、涉足创新领域, 树立行业标杆

1、标准煎药树立标杆

随着人们健康意识的不断提升, 中医药不仅在临床上疗效确切、治疗方法灵活, 而且集预防、康复、保健于一体, 其独特的优势越来越受到现代社会人们的青睐。但是, 目前中药的煎药市场良莠不齐, 经常出现煎药随意性强, 煎煮时间不够, 不能做到二煎等情况, 所以有的患者吃了药却没有效; 另一方面, 医院投入大量成本, 买设备, 加人员却不能保证煎药质量; 医院药房前成天排队, 患者排队取药动辄几个小时, 费时费力。

因此, 标准煎药应运而生, 它以配药、煎药为核心业务, 主要为医疗机构、门诊提供配药、煎药、包装、配送等一系列的中药综合服务, 并通过地道药材煎煮、规模化生产、全程质量可追溯、高洁净煎煮用水以及送“汤药”上门等服务为患者、医疗机构、药房、企业等客户创造价值, 越来越受到各大医院和患者的欢迎, 而九州通则成为这股标准煎药大势中的佼佼者。

为顺应时代要求, 引领行业标准, 九州通全力打造现代化的标准煎药服务中心, 以专业化运营团队、清晰的组织结构为运营基础, 以全新理念的管理体系、科技前沿的智能设备为技术支持, 秉承“严标准煎好药, 用良心做服务”的宗旨, 采用优质的药材煎煮, 通过严苛的流程控制生产过程, 严格参照GMP标准进行标准煎药, 造福广大患者。

1) 标准煎药创新有方

与传统的煎药方式相比, 九州通标准煎药在质量控制和煎煮工艺方面均有很大的创新, 不仅抛弃了传统煎药耗时繁琐、质量难以保证的劣势, 而且在保证煎药质量的前提下, 更好地控制煎药过程和提升煎药效率, 做到了煎药的科学标准化。



九州通标准煎药

		传统煎药	标准煎药服务
质量控制	药材	药材来源不固定	药材来源可靠，精选GAP品种
	饮片	参差不齐	自有饮片厂生产，严格控制质量
	水质	自来水	纯化水
	煎煮	无工艺和质量标准	有工艺和质量标准
	质量	无保障	有保障
	系统	无系统	智能化系统全程记录
	过程	无监控	全程监控
煎煮工艺	煎法	随意性强	随方选法，严格按方煎煮
	环境	空间狭窄、卫生、条件达标准	洁净车间
	保存	鼠咬虫蛀、霉变、养护难	专人养护，GSP仓库
	配送	患者自取、费时费力	送“汤”上门、一日两配

2) 标准煎药安全可控

九州通标准煎药服务中心以严苛标准实现“选材—炮制—煎药—配送”全线服务，做到从田间到舌尖，每一个环节都用心控制。

方贵乎纯——精选道地药材，GAP认证基地

- A、精选道地药材，药效质量高；
- B、自有GAP种植，源头有保障。

业贵乎专——中药遵古炮制，GMP标准工艺

- A、自有6家GMP生产企业，全检标准严把质量；
- B、中药古方炮制，增效减毒药效明确。

法贵乎严——GMP标准车间，严格把控质量

- A、高标准水质：纯化水标准，去除水中杂质；
- B、严格煎煮工艺：遵守“先煎”、后下、包煎、另煎、烊化等特殊煎煮要求；
- C、专业团队：经验丰富的调剂师、煎药师。

严贵乎谨——监控追溯体系，全程条码控制

- A、全过程监控，操作时间、操作人员记录可追溯；
- B、条形码技术，手持PDA终端，灵活控制；
- C、标准化内部运营，严谨考核，分工明确。

治贵乎巧——国内顶级设备，数据联网传输

- A、采用符合国家《中药煎药机》标准及《中药房管理规范》煎药设备；
- B、具备联网通讯功，支持通讯协议自动设置及实现煎药单据传输的煎药设备；
- C、双滑道定位的电动机械挤压系统。

效贵乎捷——专业物流配送，一日两配限时达

- A、当日上午11:00前处方，当日下午17:00前送达；
- B、当日11:00后处方，次日上午9:00前送达。



好的过好水——标准煎药制水间

3) 标准煎药智能服务

九州通标准煎药服务中心旨在通过煎药全程自动控制、煎药质量可追溯、高洁净水质、送“汤”上门等专服优势，打造“3S+”智能服务体系，建立煎药行业标准，打造现代化煎药服务。



九州通标准煎药中心

“3S+”智能服务体系

S(standard)标准	S(speed)便捷	S(safe)安全
高品质道地药材 标准化煎药过程 标准化GMP车间	送货上门，一日两配 系统对接，合作简便	全程条码控制系统 严格控制质量过程 全车间无死角监控
“+ (互联网)” 随时查看煎药进程 即时查看抓药图片 线上提供药师咨询		

4) “未来药房”覆盖全国

九州通拥有11家道地产区GAP基地，核心区域的饮片生产网络以及遍布各大中药产区的采购网络；经营范围覆盖中药行业的研发、种植、收购、加工、生产、营销全产业链，经营产品包含中药材、普通饮片、精致饮片、贵细中药、健康产品等五大类；旗下400多个终端配送点，覆盖中国90%的区域。未来，依托九州通集团遍及全国的物流中心，标准煎药服务中心借助互联网将推出“未来药房”智慧服务，树立标准煎药服务第一标杆。



2. 医药云商推进战略升级

近年来，作为国家十二五规划大力推进的应用云计算、物联网产业，获得了巨大的产业发展机遇。随着国家相关产业政策的深入实施，以及移动智能终端的广泛应用，移动应用服务、云应用服务都将获得广阔的市场发展空间。云商作为移动互联网和云应用的产物，越来越受到众多电商和零售企业的关注和追捧，并将其作为未来发展战略。

云商模式，通俗说就是“腾云驾物”。“云”就是云商平台，以电商集群的方式，通过供应链有效连接组成“商务云”生态系统，在产品、服务、营销推广等方面实现资源共享。“物”就是线下实体店网络，以众包模式，将行业制造商、分销商、零售商，和提供本土化设计、物流、安装的优质服务商，纳入统一的“大服务”体系，实现真正的社会化服务。云服务将技术端的技术能力和用户端的行业能力有机结合起来，而产生了巨大的放大效应。

2015年5月14日，九州通与广州白云山医药集团股份有限公司（以下简称“白云山”）、北京赛柏蓝企业管理有限公司（以下简称“赛柏蓝”）正式签订《实施医药云商战略合作项目三方投资框架协议》，三方将实施医药云商战略，通过微创业、云渠道与云终端，实现云终端、物终端和人终端三大终端互动互补、相辅相成，促进销售。

此次签约，将重点打造“微商”升级版“医药云商”，通过医药云渠道建设，将医药生产商所生产的产品与医药电商伙伴的战略合作，将线上渠道有效归拢，实现线下传统医药分销网络与线上医药电商分销网络的互联互通，包括线下的批发、分销、仓储、配送，线上

的自营网店平台、第三方平台、微商等各类可实现有效销售的销售端有效覆盖，形成云仓储、云配送、云分销、云服务，达到医药云渠道全覆盖医药云终端。

协议三方资源共享，成立医药云商公司。白云山提供有市场竞争力的优质产品；九州通提供与已经合作的各大医药电商平台线上分销网络资源，实现白云山产品的线上渠道的覆盖，提供在全国已经和即将签约的近3万家O2O药店的线下资源，以及共享九州通集团体系内分布于全国各地的传统分销配送资源，实现线下分销网络的覆盖；赛柏蓝提供并组织组建分布于全国各地的医药人“粉丝”资源（含药品代理商、营销人员、医药自然人、微商群体、药店店员及店主等），逐步实现转化，转化成医药云商公司云渠道建设的云渠道成员，参与三方共建云渠道中所属产品的营运推广工作。

此次协议的签订标志着九州通正式进入云商领域，有利于公司创新移动电子商务应用，推动公司电子商务业务与线上电子商务、移动互联网紧密结合。并通过医药云商战略，促进合理布局医药物流仓储设施，物流配送终端及智慧物流平台建设，完善医药仓储建设与互联网、物联网融合的标准体系，有利于探索公司在医药合作领域的合作新模式。



九州通、白云山与赛柏蓝医药云商战略合作签约仪式

3、“医疗”+“医养结合模式”引领行业

“+”就是跨界、就是变革、就是开放。互联网+健康养老是个新概念，意味着养老从传统的照护模式里走出来，走向医养结合模式、走向健康养老大平台、走向大数据时代、走向产业链的纵深与融合。

健康养老，是关系国计民生的事业，关系到社会和家庭的和谐稳定。九州通自2012年，将大健康医疗养老产业作为集团的新兴业务发展，2015年成立了九州通医疗投资管理有限公司，正式进入中国大健康养老产业，并与上海逸仙敬老院、中国老龄事业发展基金会、美国国际医学研究院签订战略合作协议，全面布局健康养老产业。

在互联网+健康养老领域，九州通以轻资产、重管理的模式，配以智能信息化与互联网相结合的远程医疗照护方式，推行以老年病专科医院、康复医院、医养结合为主要平台，以技术、服务、人才为核心竞争力，服务于老年人健康领域；同时为客户提供大健康产业的各项增值服务。规划立足湖北、辐射全国、规划用3-5年时间，医养床位到达10万张，形成覆盖全国的医疗养老综合服务网络，成为中国大健康领域“医疗”+“医养结合模式”的引领者。

目前公司总部已规划的持续照料养老社区，拟投资25个亿，建筑面积12万平方米。本项目位于汉阳的核心区域，主要建设内容为老年病专科医院、国际康复治疗中心、国际养老护理中心、养老公寓、智慧养老中心、电子商务办公、大健康电商中心为一体的新型城市综合体，该社区覆盖从活跃老人到全护理老人的持续照料。社区不仅有配套的专科医院，来实现老年人对健康的刚性需求，还有园林绿化、休闲娱乐等设施场所，为独立居住的老人带来生活上的愉悦。

平台方面，九州通正在积极开展健康养老信息化系统建设，以健康管理及信息化养老平台为中心，接入智能健康安全监测、智能综合体检机、远程呼叫等设备，直接实现从入住咨询、健康评估、在线健康咨询、健康安全24小时监护、



九州通持续照料养老社区效果图

远程会诊、绿色就医通道、定期体检数据分析、护理情况实时记录到费用缴纳、转院及出院手续办理等信息化功能。与此同时，这些老人的身体状况、精神状况等数据将通过互联网传递给老人子女，有效实现社区内老人与子女之间的良性互动。同时通过整合社区周边体检中心、医院、药店、电信运营商、健康管理服务公司、金融公司、保险公司、社区志愿者等优质服务资源，更深层次的满足社区长者在安全、健康、生活、精神四个层面的需求。

4、“生物医药孵化器”打造专业服务平台

2015年，九州通投资建立的北京九州通科技孵化器有限公司，从软、硬件两方面入手，打造了专业孵化服务平台，即构建生物医药专业服务体系，该平台目前共有设备121台（套），主要功能包括：药物分析检测实验室、制剂实验室、微生物实验室、中试车间等。

专业孵化服务平台主要包括：生物医药研发共享实验室平台、医药成果转化平台和医药协同商务网络平台。



共享实验室



技术服务



技术服务



GMP生产区

2015年，北京九州通科技孵化器有限公司与北京IBI本着优势互补，服务于中小型生物医药企业为目的，投资1400多万元共同投资组建了生物医药共享实验中心。生物医药研发共享实验室平台主要为入驻企业提供项目评估、分析检测、中试放大及产业化等方面优质的服务。目前，公共实验室平台正式对外开放以来，已经为360多家医药研发单位提供了1200多项（次）的各类实验室服务，有1类/3类/6类新药，其中45%为本孵化器入驻企业，55%为外来医药研发单位。

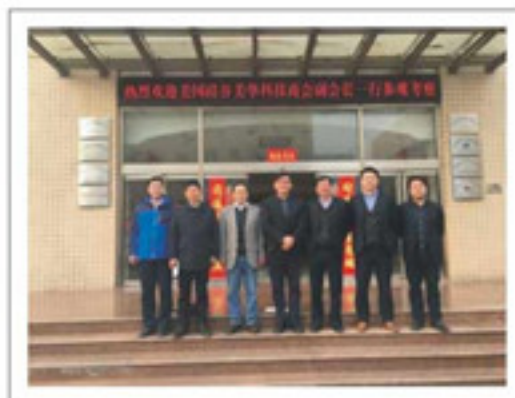
医药成果转化平台以九州通医药商业网络为基础，初步建立起覆盖全国的网络体系；此外，平台还建立了九州通孵化器网，开辟医药成果转化版块，并建立医药研发项目数据库和医药生产企业需求数据库。

医药协同商务网络平台主要是构建反映医药行业上下游企业需求的信息平台，为上下游客户服务，成为第三方的信息服务系统。通过此平台，九州通与研发企业、生产企业、药品批发商、销售商共享产品研发、生产、销售等信息，实现科学的外部供应链管理，成为整合产业链的平台。目前，此平台共取得了软件著作权6个。

九州通孵化器目前已有入驻企业162家，已成功孵化企业81家，毕业企业共获得专利92项，已上市企业2家，拟上市企业3家，中关村高新技术企业140家，国家级高新技术企业22家。



北京市丰台区中小企业创新创业促进会第一届会员大会召开



美国拜耳制药有限公司CEO黄仲涛博士一行莅临九州通制药

三、电子商务打造大健康生态圈

2015年底，九州通筹划成立健康998电商集团，整合了线下好药师实体药店及线上好药师官网与第三方平台旗舰店两大领域，还涵盖了O2O、海外购、远程医疗、健康管理等4大领域，通过线上平台与线下实体药店的业务融合，形成一个以客户健康管理为服务特色的新型电商平台，为用户提供线上线下全方位的健康服务。

当前的医改推进过程中，医药电商仍然是一个探索的领域，九州通通过各种方式的试水，已在医院环节、配送环节等进行了提前卡位。

1、“好药师”形成线上线下互动闭环

近年来，九州通在医药电商方面进行了多种尝试，并充分利用医药分销、品种规模、物流配送等方面资源优势，打造出“好药师”这个在医药电商和零售连锁均具有影响力的知名品牌。

经过近7年的探索后，好药师网上药店的业务模式已形成官网、微信商城以及多个主流第三方入驻的电商平台，实现了全网营销，业绩逐年增长，行业排名一直位居前十强。12月2日，在厦门召开的第五届21药店网上发展论坛上，九州通医药集团在该大会上获评“2015年十大医药互联网+创新企业”，好药师也再次荣获“中国医药电商十强”称号。

2015年，为了形成一个互动性强的闭环，九州通将线下市场也整合进来。线下门店以门店客户为基础，通过引入线上平台的应用，为用户提供药品及其相关产品的同时，还为用户提供健康管理及相关健康咨询服务。此外，药店还提供覆盖周围三公里的一小时配送服务，由此，形成一个依存关系紧密的线上和线下互动平台。线上和线下是一个相互依存关系，线下实体店相对线上渠道而言，其给消费者的信任感更强，此外，其能覆盖大部分中老年人市场，且医保报销范围仍局限在实体店，电子处方也还需要线下门店落地。因此，将线上的便捷性和线下的实用性结合起来后，更能增强对用户的服务粘性。而九州通意欲打造的电商模式也希望最终形成一个完整的闭环，即以用户为中心，无论是去医院看病前还是看病后都有相应的服务跟进。

未来，九州通计划将这种布局继续扩大，目前“好药师”线下门店800多家，未来还计划通过这种整合后的方式推出的互动性强的线下门店或社区店达到3000家左右。



2、“健康998”提供个人健康管理增值服务

2015年，针对当下最热门的健康管理概念，九州通成立健康管理公司，公司已有员工近300人，其业务范围是研发面向个人健康管理的软硬件产品及配套服务。

健康管理公司已开发了一款面向个人用户的健康管理综合服务平台，即“健康998”APP，它通过拍照上传、可穿戴设备实时监测等智能手段采集个人健康数据并建立健康档案，为用户提供集健康咨询、健康干预、预约体检、陪诊、挂号、视频问诊、买药送药等在内的全流程的医疗健康服务。

健康管理公司通过自身软件搭建平台后，用户将纸质版的病历拍照上传经过结构化处理并保存后，后台的健康管理顾问团队还可针对用户的健康状况，进行持续的健康方面的指导，并联合好药师大药房及社区卫生机构，开设健康998工作室，为周边社区居民提供免费体检、代挂号、陪诊、视频问诊等多种便民健康服务，从而实现以个人为中心、以家庭为单位、以慢病管理为核心的社区化综合健康管理服务。

目前，九州通已与众多企业合作，提供企业职工健康档案管理的同时，与保险公司研发针对企业白领健康问题的保险项目，为消费者提供更为全面的健康服务与保障。



3、远程医疗陆续试水，取得突破性进展



九州通与三巨头签署互联网医疗合作协议

在远程医疗领域，九州通已陆续试水，取得突破性进展。

2015年1月，九州通与北京中环肛肠医院签订战略合作协议，尝试布局网络医院，与医院共享优质医疗资源，为患者提供就医便利。

2015年7月，九州通与位于河南省的郑州大学附属第一医院、华为技术有限公司和东华软件股份有限公司共同签署协议，正式探索远程医疗模式。协议三方将发挥各自的优势，整合资源，建立协同创新中心，共同打造全国乃至全球领先的集互联网医疗、远程诊断、远程医学监测设备、医药电子商务等技术与系统的研发、转化及应用的示范样板，并将所形成的技术成果和业务模式运用于“互联网+”传统医疗和医药行业，以引领互联网医疗、医疗大数据和医药电子商务的发展。

2016年2月，为探索处方药电子商务销售模式，利用移动互联网提供药品配送便捷服务，九州通再度联手武汉市中心医院，试点开展医院网上处方药远程配送业务，并在互联网上结算相关费用，这一试点内容已获湖北省食药监局批复。此举受到行业各方关注，一位医药行业观察人士认为这一合作“意味着国内药企在探索远程医疗及网售处方药方面，取得突破性进展”。借此机会，九州通可打通医药电商领域中的最关键环节，形成完整的产业链闭环，一旦试点成功，将在业内起到借鉴作用，中国医药电商产业也可借此解开症结，继而推动中国医改的步伐。

4、O2O和海外购持续发力，成果不俗

O2O与海外购领域，九州通经过近一年的秘密练兵，2015年已经取得不俗的成果。在行业纷纷苦恼运输成本高、客单低的现实困境下，九州通凭借已有的网络体系，已经在武汉实现O2O项目“去买药”的24小时送药上门，客单价已经拉升到平均50元以上，有效缓解运营压力问题。目前，九州通旗下以微信为平台的“药急送”业务被视为轻资产模式，而以APP为载体的“去买药”业务则由公司自主组织配送环节，被视为重资产模式，在电商集团的业务架构中，将两种模式进行了有机的结合，相互取长补短，统一到一个体系，从而推出好药师APP，以线下门店为中心，开展三公里半径一小时送达的服务。

而在海外购方面，九州通更是凭借其物流与采购优势，在好药师官网上建立美国馆、澳洲馆、台湾馆、日本馆、新西兰馆等“全球购”专场，月销售额达到近千万元人民币。

四、促进行业良性发展

1、搭建行业交流平台，促进行业良性发展

作为医药流通行业最大的民营企业，九州通通过举办行业峰会、参与学术年会等方式积极搭建和助力行业交流平台，促进行业内企业之间成果与经验的交流分享，为医药流通行业发展献计献策。

案例一：九州通承办“2015年度中国药品流通行业现代医药物流发展大会”

为实现行业互通，加强宣传交流，进一步加快我国医药物流服务保障体系建设步伐，顺应行业及企业转型发展需求。2015年9月，九州通承办了“2015年度中国药品流通行业现代医药物流发展大会”，该大会由中国医药商业协会主办，中国医药集团总公司、华润医药控股有限公司、广州医药有限公司、华东医药股份有限公司等300多家著名企业参加了这次大会，会议围绕全国药品流通行业发展现状，从硬件设施设备配置与集成规划、软件管理精髓与作业标准以及现代医药物流行业的现状进行了解读，并对行业即将面临的机遇与挑战进行深入探讨。

物流大会加强了药品流通行业企业间相互的交流，增强了企业与政府之间的沟通联系，深入了解行业整体的情况，探讨相关问题，为行业更好地发展做充分的准备。



2015年度中国药品流通行业现代医药物流发展大会

案例二：九州通参展第十七届“北京药学年会”

2015年12月18日，第十七届“北京药学年会”在北京国际会议中心隆重召开，九州通作为国内知名的优秀医药物流企业代表，凭借先进的医院物流技术和在行业内众多的优秀案例，在药学年会“智慧的医院物流板块”作为特邀展商参加年会。年会上，九州通展示了其引入的最新智能式穿戴式眼镜GLXSS，它具有便捷药品出入库扫描技术，以及智慧医院物流、为医院药房开发的二维码收货程序等，凭借各种先进的新技术和新设备受到行业人士的关注和推崇，同时也促进了医院物流的技术创新和交流。



北京药学年会九州通展位

2、参与设立长江产业基金，投资地方实体经济

为迎接“一带一路”、长江经济带开发开放和长江中游城市群建设等国家重大战略机遇，推进战略新兴产业发展、传统产业转型升级以及“大众创业、万众创新”，湖北省委、省政府决定设立“湖北省长江经济带产业基金”（以下简称“引导基金”），规模约2000亿元人民币，运用市场手段，盘活财政存量资金，促进财政与金融联动，引导社会资本投向实体经济，推动湖北的科学发展、转型发展、跨越式发展。

省财政出资400亿元发起设立引导基金，由引导基金募集社会资金，发起多只母基金，其总规模为2000亿元左右，共同构成湖北省长江经济带产业基金。母基金再通过发起子基金或直接投资的方式实现对外投资，力争放大到4000亿元，最终带动约1万亿元的社会投资投向实体经济。

2015年，为响应省委省政府号召，积极推动湖北省健康产业发展，鼓励金融资本通过风险投资、股权投资等方式进入医疗健康产业，吸引带动更多的社会资本投资健康产业，实现资金效益最大化和效率最优化，九州通与湖北省高新技术产业投资有限公司（以下简称“省高投”）联合设立基金管理公司，将发挥调动各自的优势资源，共同进行“长江产业基金”的设立、管理以及运营等相关工作，以实现省委省政府鼓励和支持设立健康产业基金之目的。

2015年12月15日，公司与省高投签订了《九州通与湖北省高新技术产业投资有限公司关于设立湖北九州通高投长江产业基金之合作协议》和《湖北九州通高投长江产业投资基金管理有限公司发起人协议》，公司拟与省高投共同发起设立湖北九州通高投长江产业投资基金管理有限公司（注册资本1000万元，公司出资750万元，省高投出资250万元），以受托管理拟设立的长江产业基金，该基金总规模为50亿元人民币，主要用于投向医疗机构、药品生产企业、医疗器械生产企业、医养综合体、智慧医疗等大健康产业。其中，公司拟认缴9.95亿元人民币，作为次劣后级资金，占基金规模的19.9%；基金管理公司拟认缴0.05亿元人民币，作为次劣后级资金，占基金规模的0.1%；湖北省长江经济带产业基金拟认缴10亿元人民币，作为劣后级资金，占基金规模的20%；其他30亿元人民币的目标募集出资额作为优先受益人，将由基金管理公司负责向金融机构（银行、保险、信托等资本）募集。

公司此次出资设立基金管理公司暨长江产业基金，是公司积极响应湖北省委、省政府的号召，深度参与“一带一路”、长江经济带开发开放和长江中游城市群建设的重大战略。长江产业基金作为引导基金下面的子基金，它的成立将会推动湖北医药健康行业的并购重组和转型升级，为医疗机构和医药企业营造良好的资本氛围，推动湖北医药产业快速发展。

对员工，以人为本



一、完善员工保障制度

1、合法用工，劳动保护

九州通严格遵守《劳动法》、《劳动合同法》、《社会保险法》等相关法律法规，维护员工合法权益。公司建立健全工会组织，依法与员工签订劳动合同，工会依照法律和章程组织员工参与民主监督、民主管理和民主决策。公司建立健全各项劳动管理制度，规范劳动合同管理，明确劳资双方的权利和义务，公司依法签订了劳动合同、集体合同并报劳动保障行政部门审查登记，集体合同履行率达到100%以上。

公司尊重员工的民主权利，有健全的工会、妇联、团委等组织机构，未安排女职工从事禁忌的劳动或超强度劳动，未安排怀孕7个月以上或哺乳未满1周岁婴儿期间的女职工夜班劳动或延长其工作时间；公司从不招收童工，未安排未成年工从事禁忌的劳动或超强度的劳动，每年定期组织员工进行健康检查。公司进行了广泛的骨干员工调查，及时与员工沟通，交换看法，了解其思想动态。

公司编制并实施了《员工福利与保险管理规定》、《员工满意度测量管理规定》等作业文件对员工的薪酬福利、劳动保护、学习机会、职位提升等进行系统规划，并通过员工流失、考勤、抱怨、安全及生产效益等测量指标，评价和改善员工的权益、满意程度和工作积极性。

公司提倡员工公平竞争、共同进步。重视公平、反对歧视，尊重并保护女性员工、残疾员工、未成年工和少数民族员工的合法权益，至今未出现歧视现象。在2015年九州通员工结构中，女性员工比例占员工总人数的40%，其中女性管理人员占全部管理人员的23.6%，残疾员工占员工总人数的0.13%，少数民族员工占到3.4%。

员工结构				管理人员	
员工总数	女性员工	残疾员工	少数民族	总数	女性
12340	4979	16	422	1199	283

女性、残疾、少数民族员工结构表

2、健全的薪酬福利体系

2015年，九州通自主实施集团薪酬福利体系改革，仍然采取以岗位为基础的薪酬体系，岗位工资设计中引进宽带薪酬模式，重点考虑薪酬和岗位价值及员工价值的匹配性问题、不同性质的岗位薪酬组合问题、薪酬构成的合理性问题、薪酬总额控制的科学性等问题等，充分发挥薪酬的激励作用，与绩效考核体系的对接。结构更清晰，导向更明确，科学有竞争力的薪酬激励体系，以保证九州通员工能获得具有竞争力与发展空间的薪酬待遇。

2015年，公司人力资源总部梳理公司现有岗位，进行职种职类划分，完善了八百余个《职位说明书》，通过“美世评估法”（四因素十维度），对856个岗位进行了岗位评价，确定了每个职位的得分及所对应的薪级。完成各类人员的薪酬体系设计及薪点表的编制，制定薪酬制度。目前，各公司均完成薪酬套改工作，未收到员工投诉及异议，顺利实现了新旧薪酬体系的平稳过渡。

在外部整体经济增长持续放缓的情况下，公司依然坚持以激励员工和吸引优秀人才为导向，持续为员工实施每年两次的调薪。持续高比例的调薪比例和政策在稳定优秀员工、激励员工创造更高绩效且吸引外部人才上效果明显。

持续推行职能、管理岗位的绩效管理制度，建立了基于组织战略的三级绩效分解和管理体系（高管、中层和员工），采用业绩合同的方式进行考核管理，根据集团的战略目标从高层分解至基层员工。通过对业绩合同的量化评估，得到公平公正的结果，真正实现了“管理有培养，考核公正化，努力有结果”的管理人员绩效考核平台。

2015年职工薪酬、培训及福利支出达12.66亿元，比2014年的9.73亿元增长了30.13%。公司员工薪资在年中调薪中整体上升2.2%，年底调薪上升7%。

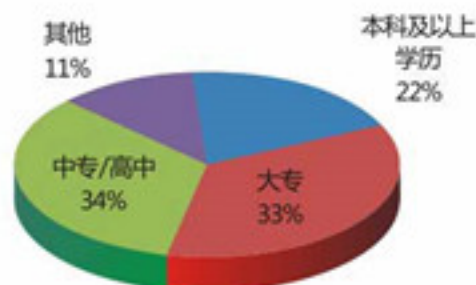
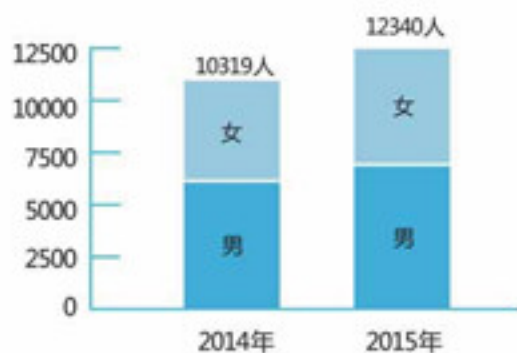
项目	金额(元)
工资、奖金、津贴、补贴	1,140,856,497.60
职工福利费	50,765,293.68
社会保险、住房公积金及其他	45,411,043.65
工会及职工教育经费	12,034,407.10

2015年员工薪酬支付分配表

九州通严格按照国家所颁布的相关法律法规，按月足额支付员工工资，没有发生过拖欠、克扣员工工资的情况，并根据企业的经济效益和外部经济水平的变化每年都对工资进行适当的调整。加班工资也严格按照国家规定的标准发放，公司最低工资超过武汉市最低工资标准，并同时为全员启动各项社会保险，如实申报、缴纳；公积金实现集团员工全覆盖。为员工发放各项补贴，通过行政管理总部、工会等相关部门联合为员工创造舒适的工作环境。公司对在职员工并对员工的衣食住行、婚丧嫁娶等重要事件细致关怀，努力实现员工工作与生活的平衡。

2015年7月，经中国证券监督管理委员会《关于九州通股权激励意见的函》批准，公司实施第二批限制性股权激励计划。授予公司高级管理人员、子公司主要管理人员及公司中层管理人员、公司核心技术人员及核心业务人员共379人，共计授予393.46万股，公司让股东代表参与公司决策、监督，使员工真正感受到作为公司股东的价值和责任，把员工个人发展与公司增长捆为一体，有效抵御人才争夺。

3. 优化的员工结构



2015年公司教育程度统计图



2015年岗位构成

二、开放的员工发展平台

1. 九州通大学构筑培训与人才发展中心

2014年九州通成立了九州通大学，作为集团的培训与人才发展中心。大学整合集团内外部培训资源，搭建学习发展平台，指导和管理各分子公司、事业部的培训工作，推动企业经营管理水平提高。

九州通大学定位于集团人才培养与学习发展平台，将围绕集团领导力和专业力两大人才队伍构建完善的人才培养体系，打造培训资源、学习技术、知识管理共享的学习发展平台。作为集团的人才培养基地，九州通大学具备一流的教学设备和完善的配套设施。设有培训教室、多媒体教室、会议室、多功能展厅、图书室、拓展场地等。

秉承集团“家文化”和“责任心、危机感、执行力、融合度”的核心价值观，九州通大学以“知行合一、止于至善”的校训为宗旨，坚持“学以致用”的培训理念，紧紧围绕公司战略与经营需求，通过提升员工职业发展核心能力，推动集团业务发展和战略目标的达成。



(1) 课程资源建设：完成257门课程开发与评审；完成业务及物流系统4门视频课程开发。

(2) 软件资源建设—内训师队伍培训：2015年集团聘任讲师241名，其中初级讲师172人，中级讲师63人，高级讲师6人。2015年内部讲师使用率91.7%（其中集团公司63%），讲师授课平均满意度为93.13%。

(3) 硬件资源建设—东西湖基地投入使用：顺利完成东西湖培训基地建设与装修，所有教室及会议室均投入使用，2015年全年承办66场集训。

(4) 网络教育平台：2015年网络学院整体登录率为12.07%，完成总学时50548学时，完成16194门课程学习。引进新移动学习工具，为金天鹅、银天鹅、白天鹅、小天鹅配置针对性的网络课程。

(5) 2014年培训课时：全集团内部培训7373场，全集团培训人次达177519人次。培训课时达17059课时。

(6) 重点培训项目效果显著：全年围绕各层级、各系统储备及在职天鹅人才开展各类集训。包括集团在职高管及区域总经理训练营、储备金天鹅集训、储备银天鹅集训、营销总监储备集训、采购在职中高管集训、财务总监研修班、行政系统在职中高管集训、2015届小天鹅入职培训等。集团组织的集训参训人数达31209人次。

2. 多层次的领导力培养计划

九州通全面搭建了管理人员胜任力模型，建立高管的动态任职评价信息。完成区域公司专员、主管、部长、副总及部长的胜任力模型搭建。2015年，访谈11家二级公司的287名中高层管理人员，搭建了后续工作沟通的桥梁，完成11家二级公司81名高层的任职情况调研，组织1027名员工参与调研，对11家二级公司总经理的任职情况进行评估。

3. 天鹅人才工程

天鹅人才工程是围绕公司发展战略和人力资源战略，实施全面、系统及专业的人才管理体系，是为具有管理潜质的人员以及在职管理人员打造的一个定向培养平台，它为公司提供各层级管理职位的继任者，以实现企业和员工的可持续发展。

天鹅计划“SWAN”是针对4个层级人才在不同阶段的学习发展计划，具体对象为：小天鹅、白天鹅、银天鹅、金天鹅，4类天鹅分别对应集团4层管理人员，具体为：在职/储备主管、在职/储备中层、在职/储备中高层、在职/储备高层。集团围绕天鹅人才工程制定了完善的人才管理制度和晋升发展机制，打造了完备的战略性人才的培养链条。基于天鹅人才的领导力阶梯，绘制了完整的领导力学习地图，制定了每个阶段储备人才的培养目标、培养周期，明确了学习方式、学习内容与学习活动。2015年完成金天鹅9名，银天鹅104名，白天鹅见习主管439名，见习经理217名的选拔，2015届小天鹅450名的校园招聘与入职培养，2016届小天鹅的校园招聘签约405人。

天鹅计划

“小天鹅”之翼——“起飞”训练营：我们为小天鹅提供，职业生涯规划、专项技能培训、集中专业培训、基础理论学习、岗位“飞”岗轮岗、构建知识体系。

“白天鹅”之翼——“加速”训练营：我们为白天鹅提供，综合能力提升、针对性培训、金牌导师指导、见习经理轮岗、专项知识拓展之翼，参与轮岗实践。

“银天鹅”之翼——“加速”训练营：我们为银天鹅提供，管理生涯规划、岗位专项培训、外部培训机会、最佳导师指导之翼，最佳导师指导。

“金天鹅”之翼——“领航”训练营：我们为金天鹅提供，见习经理轮岗实践、高管导师指导、项目实战历练，让你引领事业之翼，成就辉煌未来。

Navigate	领航	金天鹅	储备高层
Accelerate	加速	银天鹅	储备中高层
Wade	跋涉	白天鹅	储备中层
Soar	起飞	小天鹅	储备主管

依据天鹅人才各层级培养链条及个人成长计划DP，九州通大学按照“721学习法则”，设计并实施混合式领导力培养模式。将围绕天鹅人才培养，绘制学习地图，形成各层级的学习发展手册，有机融合能力模型、人才培养链条和学习内容体系，实施课堂面授+移动学习+读书分享+行动学习的混合式人才培养。



三、企业文化增加凝聚力

1、“学会感恩、担当责任”主题文化活动

为营造企业和谐共赢的氛围，持续推动企业内驱力，提升员工使命感、责任感，培养员工知足惜福的积极心态，发挥员工的职业精神，激发工作能量，重塑新时代主人翁精神，2015年在全集团开展“学会感恩，担当责任”主题文化活动。

第一阶段：主题宣导大会

3月31日，九州通2015年“学会感恩，担当责任”主题文化活动宣导大会在湖北事业部4楼会议室隆重召开。会上通过播放宣传片，优秀员工代表解读主题文化内涵，集团高管宣导的形式宣传主题理念。

第二阶段：感恩责任大讲坛

以责任与感恩为主题，举办“感恩责任”大讲坛，由集团高管和各分子公司总经理带头，以感恩和责任为主题，通过个人演讲形式进行主题文化宣传。

7月2日，在经过3个月的初赛后，员工演讲大赛拉开了帷幕。通过层层筛选击败重围的，来自天南地北的九州通演说家们齐聚江城武汉参加了“学会感恩，担当责任”主题演讲比赛全国总决赛。

第三阶段：感恩责任之我行

全集团推广“感恩十（实）事”活动，各分子公司总经理发起，以公司为单位，真心实意感恩员工，全年为员工办十件实事。主要涉及食堂伙食改善、宿舍环境改造、办公环境提升、文娱设施完善、员工关爱福利提升等。

第四阶段：感恩责任大家评

围绕全年“学会感恩，担当责任”主题活动，开展了各分子公司活动成果评选暨榜样人物颁奖典礼。



1	2
3	4

2、丰富多彩的文化活动

- 1) 社团活动招募
- 2) 母亲节—爱要show出来
- 3) 相约七夕，相亲活动
- 4) 中秋挑战赛，有你月更圆





3、感恩同行九州情，十五周年庆典

5月28日，九州通举办了创业三十载暨成立十五周年庆典，来自全国各地的医药界合作伙伴和来自九州通各地分子公司的优秀员工共同见证了九州通创业30年的光辉历程，共同分享集团成立15年的丰硕成果，共同感受九州通奔向未来的宏伟愿景。

《感恩员工篇》通过对基层员工代表张丽的青春梦、业务员代表陈世峰的销售梦、技术人员代表万有钢的技术梦和管理者代表陈志军的平台梦的讲述和采访，展现了九州通员工努力艰辛的付出、无私无畏的奉献和锐意进取的精神。《感恩客户篇》以视频《光阴的故事》为主线，回顾了九州通与上下游客户的合作历程，重温了那些温暖如初的旧时光。董事长回顾了三十年的艰辛创业历程，感谢合作伙伴在九州通发展过程中给予的支持和信任和九州通家人的奋斗和奉献。

四、点滴关爱，温暖员工

案例一：内蒙古九州通--防霾口罩送一线

近几年，很多城市都受到了雾霾这种新型“城市病”的影响，内蒙古呼和浩特市11月以来出现雾霾的日数达27天。内蒙古九州通的领导们深深为在雾霾中奔波业务员的健康担心，为他们发放了PM2.5防雾霾口罩，以此缓解雾霾天气对在外辛苦的业务员带来的危害。



案例二：河南九州通---发放寒衣，暖身暖心

11月24日，河南大部分地区迎来了冬季的首场大范围降温降雪，为确保一线员工能全身心投入业务旺季的工作中，河南九州通为一线员工准备了防寒服、棉大衣等冬季慰问物资，根据部门、岗位的不同针对性发放。员工在领取到慰问物资后，纷纷表示公司此举暖身又暖心，一定不辜负公司的重托努力工作。



案例三：北京九州通--关注身体健康，全员体检

为关注员工身体健康，升级福利体验，北京九州通开展全员体检活动。体检员工超过1000人。体检内容包括一般体检、内外科眼科检查、心电图检查、放射线检查以及生化检查，总计20多项检查。让员工们既了解自己的身体状况，又排除了传染病的可能，深深感受到了公司的关怀。



案例四：新疆九州通-----成立基金，爱心互助

为帮助身边需要帮助的同事，倡导员工自强自立、关爱他人的人生观和价值观，新疆九州通成立了“爱心互助基金”来帮助公司经济有困难员工。2015年4月份成立以来，773人积极参与“爱心互助基金”，基金达总额25717.48元。10月19日，新疆九州通爱心互助基金“取之于民，用之于民”，在得知王在春身患腰椎间盘突出突出后，总经理田云亲手将3000元的爱心捐款交到他的手中，并传达了公司对他的关爱和慰问。承载了全体员工沉甸甸的关爱和真挚的祝福，同时也体现了新疆九州通这个大家庭的温暖。





对社会 善尽 责任

一、依法纳税,阳光作业

九州通在依法诚信经营的前提下,对医药商品进、销、存严把商品出入库检验关,结算均通过银行网银系统完成;公司不参与不正规医疗机构的“倒票”行为,实行阳光作业,最大化地为国家税收增收节支。2015年,集团实现营业收入495.89亿元,纳税总额8.28亿元。公司多次被湖北省、武汉市有关部门评为“诚信守法企业”、“三A信用企业”。

二、廉政建设,防腐拒变

为了保障公司健康有序的发展,增强员工廉洁自律意识和防腐拒变能力,有效预防和惩治腐败行为,九州通制定了《廉政建设行为规范(简称十不准)》制度。根据廉政建设“十不准”要求,员工在私下商务接触、收受客户馈赠、获取销售回扣、行政采购招标、基建工程招标、客户私下宴请、接受客户贿赂、亲属回避等方面均应遵守该制度规定,否则将会受到相应的记过、降级、撤职、开除及资金处罚。

九州通特别重视中高层管理人员的贪腐教育,公司定期对各中高层管理人员进行约谈,宣传公司在倡导廉政、惩治贪腐的政策,鼓励各级管理人员加强自我约束、廉洁自律,强化自身责任意识,同时在必要时围绕中高层管理人员开展廉政调查。所有中高层领导不准收受员工的礼品、购物券,不准公款旅游,不准公车私用。如果收礼需一律上缴。在春节期间,要求中高层领导要主动给员工拜年。如请客吃饭,领导买单。

公司定期和不定期组织有关人员进行系统的廉政培训和警示教育,并要求相关人员必须积极参与和自觉接受廉政教育,不能缺席。如因故未能参加培训,必须进行补课受训。

九州通集团廉政建设行为规范
(简称十不准)(试行)

序号	内容
1	不准收受回扣
2	不准收受礼金
3	不准收受红包
4	不准收受礼品
5	不准收受“一卡两单”
6	不准公款旅游
7	不准公车私用
8	不准公款吃喝
9	不准亲属回避
10	不准搞小圈子

案例一:管理人员参观湖北省琴断口监狱

为进一步推进预防职务犯罪活动,增强公司管理人员法制观念,提高管理人员廉洁自律能力和遵纪守法意识,8月28日,审计监察总部、行政管理总部组织在汉公司中高层管理人员参观了湖北省琴断口监狱,开展警示教育活动。

案例二:新疆九州通---开展“廉洁自律、警钟长鸣”普法讲座

为响应公司加强廉政建设和反腐败斗争的号召,2月3日新疆九州通开展了以“廉洁自律、警钟长鸣”为主题的普法讲座。法务监察部部长辛政卫向与会人员普及了法律法规的基本知识,重点介绍了“职务侵占”这一犯罪类型,描述了“职务侵占”的表现形式以及国家法律的相关条款及处罚措施,针对不同的违反行为结合实际案例进行了详细的分析,让参加讲座的员工对“职务侵占”这一犯罪类型的严重后果有了更加直观深刻的认识,给员工敲响了警钟。通过此次讲座,向员工普及了法律知识,提高了员工廉洁自律的法律意识。



琴断口监狱参观



开展警示教育讲座



新疆九州通普法讲座

三、安全运营,健康发展

1、质量安全

2015年,九州通以国家相关法律法规为准绳,紧紧围绕总体的经营管理方针,狠抓日常质量管控工作,全力协助战略业务拓展经营范围。

1) 质量管理守6关,控制环节严防守

药品质量风险是药品在使用过程中给患者和社会带来的可能发生的危险,药品安全涉及药品生产、销售、流通以及使用的各个环节,任何一个环节出现问题都将导致药品安全问题。九州通作为药品及医疗器械等健康产品的批发商和配送商,现经营超过7000家生产企业的25余万个品种品规的产品。公司按照GSP及国家其它相关标准的要求,建立了以质管总部为中心的质量管理网络及严格的药品质量管控体系。在经营活动中对各环节进行质量控制,主要在产品采购资质审核、产品验收质量、产品在库储存养护、产品销售、产品出库复核、产品运输、产品售后服务等控制环节严防死守,杜绝任何质量事故的发生。

另外,公司的硬件支持以及信息技术的有效利用,为企业的质量评价和质量改进提供了科学、准确、及时、有效的分析数据,全面提升了公司的质量管理水平,达到了全面质量管理信息化的目的。

质量管理“6关”

- 1) 计划采购关——狠抓进货质量管理,严把药品购进第一关;
- 2) 入库验收关——加强入库验收工作,防止“病从口入”;
- 3) 在库养护关——坚持预防为主原则,保证药品储存稳定;
- 4) 出库复核关——重视出库复核工作,杜绝不合格品出库;
- 5) 配送保障关——提升快批快配能力,保障药品安全送达;
- 6) 售后服务关——提高营销队伍素质,加强售后服务工作。

质量管理 6 关



2) 支持许可稳基础,指导认证促规范

2015年,公司质管总部积极支持新开设的分、子公司办理许可准备,协助拓展经营范围,督促到期证照的换发,稳定公司经营基础。贵州九州通和万州九州通取得开办筹建批件;仙居九州通取得药品经营许可证,河南器械、重庆器械、辽宁器械等13家取得医疗器械经营许可证,江苏九州通、信阳九州通、阿克苏九州通等71家公司换发了药品经营许可证、医疗器械经营许可证、食品流通许可证和互联网信息资格证,九州通健康管理公司取得互联网药品信息服务资格证,26家公司34次扩展经营范围。

为支持九州通的战略布局和整体发展规划,抢占市场先机,树立行业标杆效应,在质管总部的有效部署下,合理推进,保障各分子公司顺利通过新版GSP认证检查。通过现场指导、协调资源等方式,14家公司一次性通过新版认证现场检查,其中现场指导河北安国、大连九州通、东营九州通、杭州九州通和湖北共创5家公司的认证工作。目前已有76家公司通过新版GSP认证现场检查,75家公司取得了新版证书。

3) 分业务管控促发展,防范风险保安全

为了进一步规范公司战略业务的发展,九州通根据业务特点制定针对不同业务的管控办法。

a、中药业务管控

中药业务是九州通重要的战略业务之一。2015年,进一步明确了中药质量责任人和岗位职责,进一步规范中药质量管控组织架构,明确质量管控职责。进行了《中药验收操作规程》培训及线上测试,提升各公司中药验收员的中药综合知识与技能。完成了内蒙九州通、四川九州通、江西九州通中药Lmis系统上线,推动中药仓储系统化管理。

b. 电商业务管控

鉴于医药电商的药品监管日趋完善和严峻，为确保公司各种电商业务能持续快速良性发展，公司制定了系统的电商管控实施计划，根据国家法律法规分别制定规范集团B2B、B2C和O2O电商业务的管理规定，明确标准，分清职责，理顺流程，促进电商业务的顺利健康发展。针对B2B、B2C和O2O各板块涉及的网上禁销品类首次实施系统管控，规避了人为因素造成禁销品类违规销售，有效控制了经营风险，同时针对麦迪森“去买药”和中药材电商业务“珍药材”可能存在的风险点不断改进，督促执行，确保各电商板块规范经营；

c. 医疗器械业务管控：

为了做大做强九州通的医疗器械业务，2015年公司成立了医疗器械总公司，进一步规范医疗器械业务的管控则成为2015年质管总部的重要工作。收集、解读了广西、新疆、河南等10个省份发布的“规范”执行文件，掌握各地规范实施动态，以便有效督促、指导各公司实施。修订医疗器械质量管理体系文件，编写30个制度、11个程序、25个职责、38个记录表格，形成质量体系文件模板并下发，督促64家器械公司完成文件修订，完善了现行质量体系文件。完成《医疗器械经营质量管理规范实施指南》及健康档案、培训档案、应知应会等模板编写，提供分公司参考执行，以顺利推进规范实施。优化系统质量管控功能，对62个质量管控点进行梳理，制定系统管控点对标模板并指导76家公司完成系统对标和优化，满足了“规范”对系统的管控要求。同时对集团内有冷链品种经营的52家器械公司设备配备和经营现状进行调查，对经营中存在的冷链数据不全等问题督促整改，有效规范了冷链器械业务的经营。

d. 第三方物流管控：

随着2015年新版GSP附录《药品现代物流设施设备》和《药品委托储存配送》的出台，为保障公司三方物流业务的规范发展，将各公司第三方药品物流业务开展许可资质进行梳理，调研现有业务形态和模式，更新各公司仓储条件及设施设备具体情况，并组织物流等相关部门编制物流建设规划，为规范开展第三方药品物流业务及探索商物流分开的大物流模式、争取政策打下坚实基础，目前，物流总公司、福建九州通、黑龙江九州通、重庆九州通均获得第三方药品物流资质。

4) 导入卓越绩效，两大奖项获殊荣

2015年公司导入卓越绩效发展体系，将质量管控纳入日常监管，促进质量提升。公司首先举办了《卓越绩效模式标准》宣贯培训，导入卓越绩效理念，为建立持续改进和提升经营质量的优秀管理模式，更加灵活的掌握务实高效的管理方法和先进管理工具，开启了九州通从小质量观念向大质量观念的转变。

公司卓越绩效的管理理念，渗透到经营的各个环节、管理的各个细节，坚持战略导向、顾客驱动，改进学习与创新，坚持以人为本，积极履行社会责任，全面提升企业的经营管理质量。

武汉市市长质量奖、湖北省长江质量奖是分别由武汉市政府、湖北省政府设立最高质量奖项。作为政府的最高质量荣誉，参评企业必须具有广泛的知名度和影响力，并对湖北省、武汉市发展作出突出贡献，并取得显著质量、经济和社会效益，其质量管理水平和自主创新能力在国内同行业处于领先地位。九州通作为国内大型医药流通企业，积极参与这两个奖项的评选，从项目的启动到最终评选结束，历经了一年多的时间，最终荣获了第六届武汉市市长质量奖、湖北省长江质量奖提名奖这两项殊荣。



武汉市市长质量奖颁奖现场

5) 宣贯法规强意识, 队伍建设出成绩

2015年度共收集、整理、传递国家及各省市药监部门政策法规信息170条,并结合公司实际对重点质量信息进行分析、解读,对中药材、中药饮片、特药经营管控、药品飞检准备、银杏叶药品管理等提出具体落实要求,指导各业务单元和各区域公司质管部门予以实施,全年共下发相关管理通知39份,合理规避了经营质量风险。全年共编制下发《质量资讯》8期,为各公司经营活动提供参考;并结合全国药品飞检的严峻态势,利用集团“8.19”安全视频大会进行宣导,增强了全体人员的质量安全意识,确保各公司顺利通过飞检,彰显优良的质量管理水平。

强力推动执业药师配置达标,协助并督促人力资源总部及集团各公司按照国家及当地药监监管要求合理配置执业药师,目前在岗执业药师人数达169人,相比2014年同期增长16.55%(2014年12月145人),执业药师队伍有了较大幅度的扩充,缓解了执业药师需求压力。

为确保质量管理力量薄弱及新开公司的质量管理工作有序开展,及时提出人员储备机制和方案,有效促进人才引进,较大程度上缓解了部分公司的人才压力。

2. 物流安全

2015年是九州通物流安全年。物流总公司以清查建制为核心工作,从运营安全、系统安全、设备安全三个方向展开了全方位的安全巡检,历时7个多月,检查20家公司,检查项目500余项,全方位的掌控和改善物流安全隐患。2015年物流运输百万公里事故率远低于集团预定指标,13家二级公司实现运输安全“零”事故,自此,“零”事故公司数量再创佳绩。



1) 结合物流安全巡检,物流总公司组织各公司开展了为期3个月的“安全纠察季”专项工作,各部门内部进行了安全隐患自查自改,跨部门间互惠互改等相关工作,全面挖掘安全隐患。



2) 依据7S管理要求,将各类安全VI标识进行了全面的更新,并针对安全隐患点将警示牌上墙,有效的控制了安全隐患,避免事故发生,保证物流体系的安全。



3) 各部门各岗位按照物流体系标准化要求,制定了安全操作流程,并且制作成看板,悬挂在关键醒目位置,确保新老员工随时能对操作技能进行巩固学习。



4) 以“制度标准化、安全规范化、评级专业化”为总体思路,通过日常安全管理、安全VI、特色安全活动相结合的形式开展,加强安全管理,保障物流安全。

安全月报	全年累计下发月报12次,月均1次
温馨提示	全年累计下发安全温馨提示24次,月均2次
奖项评选	全年累计开展4次季度安全奖评选,1次年度安全奖评选
特色活动	全年累计开展安全特色活动5场



九州通医药集团股份有限公司文件

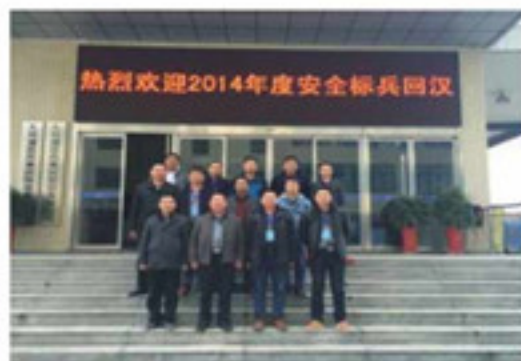
九集团〔2015〕120号

关于2015年二季度安全奖评选结果的通知

各公司(事业部):

为强化集团车辆运营安全管理,提升驾驶员、维修工和车辆管理人员的安全意识,减少车辆运营安全责任事故,集团安委会联合物流总公司组织开展了季度安全奖评选工作,按照集团季度奖项设置要求和评比办法,经各公司物流事业部推荐和集团安委

5) 2015年初,由集团安委会联合物流总公司开展了2014年度安全标兵的评选,并评选出优秀驾驶员标兵7名、维保标兵4名、管理标兵5名。召开获奖人员表彰大会,组织了为期5天的九寨沟之旅,同时在全集团宣扬安全标兵的优秀事迹,号召全集团物流体系人员争做安全先进。



2014年度安全标兵表彰大会



2014年度安全标兵九寨沟之旅

案例一:重庆九州通 — 冬季维保安全活动

为加强驾驶员行车安全意识,提升车辆维修技能,重庆九州通运输部组织开展了冬季安全行车培训和轮胎装卸技能竞赛。培训宣导了维修保养月活动的意义,学习了“冬季行车安全”,通过对事故案例分析、车辆换季保养和冬季行车的注意事项等方面的详细讲解。轮胎装卸技能竞赛,从千斤顶的摆放到扳手的使用,以及轮胎的拆装等步骤进行比拼。此活动让驾驶员们更加深刻、熟练的掌握了平时行车途中应注意的交通法规、避免疲劳驾驶及雨雪天气行车安全等事项,为确保行车安全并完成2015年安全零事故目标打下了坚实的基础。



轮胎装卸技能竞赛



交通法规考试

案例二:江西九州通 — 巩固安全科目一,寻找驾驶之星

遵守交通法规是保障安全驾驶的基本,是一条逾越不过的红线,加强交通法规的学习,增强安全责任意识,是一个需要持续进行的工作。江西九州通开展的“安全科目一,寻找驾驶之星”的活动,对司机进行了一次交通法规的洗礼。强化了驾驶员的行车安全意识,营造了重技术、重安全的驾驶氛围,调动了驾驶员的工作积极性,进一步激发了驾驶员学技术、立足岗位成才的积极性和主动性。

3、信息安全

为使数据及信息实现有效传递和共享,九州通建立相关机制和制度,保证数据、信息和信息技术的完整性、及时性、可靠性、安全性、准确性和保密性。建立了安全可靠的网络架构,通过五级架构的企业信息空间平台,全面使用正规的软件,推行成熟、稳定的应用系统及大型数据库系统,使用性能可靠的服务器、网络设备、品牌PC机和打印机等,确保信息系统软、硬件的安全性及用户友好性;具有完善的用户权限控制管理功能,保证数据的安全性和保密性。

为应对公司紧急突发性信息故障及安全事件,制定《IT突发事件应急管理方法》,并减少信息风险带来的损失,确保信息系统的持续、稳定、安全运行,保障公司各项业务的正常开展。并从机房安全、网络安全、系统安全、数据安全、管理安全方面做出了相应的管理及实施举措,从而为企业的健康发展保驾护航。

案例:上海九州通 — 信息安全日日把关

上海九州通为保障信息安全,每天两次机房巡检,填写台账,查看环境温度是否在标准范围内,加湿器每天补水,机房设备有无告警,ups负载是否正常;每天检查数据库,确保服务器安全正常工作。对于公司关键网络设备配置定期备份,以便在设备发生故障能及时恢复。开展CCERP服务器故障模拟演练,提升风险管控能力。在桌面设置安全小贴士。在系统设定20分钟自动锁机程序,每三个月必须更换一次登录密码,确保桌面信息安全。



平安·九州通
SAFETY JOINTOWN



筑信息防火墙 建智慧九州通

4、财务安全

为保障公司整体发展战略，九州通不断强化自身能力，夯实财务基础工作，完善管控制度。以制度和规范形式将财务监督机制细化并落实到位、责任人。通过考评与检查的方式，强化公司制度的执行和落实，确保企业的资产安全，可控。

案例一：集团-资金集约化管理提高资金的管控能力

为加强集团资金管理工作，发挥资金整体优势，提升资金使用效率，最大限度的防范资金风险，集团通过零余额管理、总分账户联动、收集两条线等多种模式归集资金，并统一调度，管理和运营。

上收后，集团能够将集团所有的资金进行集约化管理。通过资金的集约化管理可以有效强化资金计划管理、规范资金核算、防止违规资金操作、规避资金风险，进一步提高集团整体管理水平，实现企业的战略目标。

案例二：山东九州通—建立精细化财务管理

维度一：梳理建立大客户资信档案，防范经营风险。山东公司共建立105家单位的信用档案。财务部与业务部门及时沟通联系，获取客户相关信息资料，做好必要的风险防范。

维度二：每月应收账款控制率进行准确测算，及时通知业务部门催收货款。在公司内部建立相关考核机制，加强应收账款管控，降低坏账风险。

维度三：制定了相应的流程制度对区域公司所属分公司进行管控，定期，不定期对所属分公司进行检查和督导。

山东九州通医药有限公司文件

鲁九通（2015）119号

关于下发应收账款考核细则的

通知

各分公司（事业部）各部门：

根据集团下发应收账款考核细则对山东分公司应收账款考核

5、行政安全

2015年，在公司安全管理委员会的带领下，完善安全制度，明确安全职责，狠抓日常安全，加大宣传力度，开展安全培训，达到了较好的效果。

在全员安全教育方面，九州通采取专项培训与实操演练相结合，专项整治与特色活动开展相结合，提高全员安全意识，引导员工安全行为。全集团共开展各类安全培训、演练等活动累计达700余次，基本做到全覆盖。各区域公司的安全逃生演练、灭火器实操，高层领导实地参与，起到了良好的示范作用。

案例：在汉公司119消防日培训

为加强九州通员工的消防安全意识，在全国第二十五个“119消防日”到来之际，11月10日，汉阳区消防中队走进九州通，与九州通员工一起开展了消防知识讲解、消防逃生工具使用、灭火演示体验等系列活动。消防官兵现场给员工进行灭火器使用实操培训，灭火器、消防水带连接实操演练，使广大员工做到懂消防，会逃生。培训还利用宣传横幅、海报和播放的消防宣传片，通过火灾事故对员工进行警示教育，让员工知晓事故的破坏性和突发性，提醒员工做好秋冬高发的火灾事故预防，谨防事故发生。

同时，为了提高安保人员的专业技能与反应速度，还对公司安保人员进行了灭火器、消防水带连接等强化训练。



汉阳区消防中队的消防官兵

四、低碳环保，节约资源

九州通大力倡导“低碳环保”理念，在经营活动中非常重视环境保护工作，严格按照有关医药商业流通企业的环保要求进行作业。日常经营过程中不产生废气、废水等污染物，新建和已建的物流中心的环境影响评价均获得了当地环保部门的批准通过。公司自设立以来严格遵守环保要求，未受过环保部门的处罚。

1、利用新能源，节能减排

2015年，九州通决定投资1000万元利用武汉东西湖物流中心屋顶建设光伏分布式发电站并并网发电，充分利用丰富的太阳能资源，建设绿色环保的新能源。

太阳能是取之不尽，用之不竭的清洁可再生能源，具有独特的优势和巨大的发展潜力。东西湖区阳光充足，全年日照时数在19180小时左右，年辐射量达到4826.5MJ/m²。

在全世界受到越来越严重环境污染问题困扰的今天，环保的重要性逐渐得到社会的认可和关注。光伏发电作为清洁可再生能源，可以减少温室气体排放，减少温室效应，保护环境。光伏发电不需要水资源，且运行期没有噪声产生。同时在屋顶建设光伏发电站，大大提高了土地的利用率和价值。对全社会有着广泛而特别的作用。充分利用太阳能对节能减排、保护环境和地方经济有着重大的意义，同时为全球能源的可持续发展做出贡献。



屋顶太阳能



发电机房

2、精打细算，节约资源

为提升全员节约意识，九州通开展“大管家”活动，每个员工都能成为公司的“大管家”，从节约降耗、杜绝浪费等方面不断纷纷献计献策，从会管家、能管家到懂管家，分享创新思路，共享创新成果。

- 1、办公室尽量采用自然光照明，并安排专人检查落实，杜绝出现“白昼灯”、“长明灯”。加强自来水管道的维护，节约用水，严禁跑冒滴漏，使用节约型水阀和卫生洁具。（江西九州通）
- 2、办公用品在每月集中采购前进行一次回收，在下月发放时将回收的办公用品再次循环到各个部门中。（北京九州通）
- 3、绿化时将剪下的树枝进行扦插，不仅节约采购树苗费用还加大了对空地扩大绿化面积。（喀什九州通）
- 4、将维修废料实时进行分类，把电器元件、电子元件等零配件进行拆分，实现二次利用。（深圳九州通）
- 5、食堂洗碗池的水压很大，既浪费水资源，也不方便员工洗碗。降低洗碗池水压，节约用水。（江苏九州通）
- 6、打印机集中使用，设置了部门代码可以将费用分摊至部门，从而达到自行监督、控制打印纸使用量，减少浪费。（重庆九州通）
- 7、集中收集用过的废旧电池，用于耗电量小的宿舍燃气表和无线鼠标上。（上海九州通）
- 8、办公用品、低值品以旧换新，养成节约习惯。（四川九州通）



案例：上海九州通喜获“市节水型企业”荣誉称号

5月18日，上海市水务局青浦区节水型评审专家组来到上海九州通举行了“市节水型企业”授牌仪式。

上海青浦区是建设全国节水型社会试点区，区政府前期举办了节约用水业务知识培训班，开展了用水大户水平测试工作。为推进全国节水型社会试点区建设，针对企业用水节水情况调查和节水型企业的标准，结合本市实际出台了节水型企业（单位）评价指标体系和考核方法，为推进节水型社会建设提供了技术和管理依据。

上海九州通作为青浦工业园区的重点企业单位，积极配合参与节水型企业创建工作的开展，经过一段时间的水平衡测试及对各项评价指标的参考，上海九州通本着对节约用水工作的高度重视，坚持把节约用水作为降本增效，节能降耗及提高企业经营管理水平的一项重要工作。



“市节水型企业”颁奖

3. 绿色家园，共同打造

案例一 物流总公司--打造蔬菜种植基地，绿色食品自己种

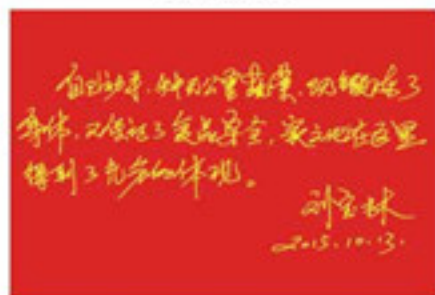
随着人们生活水平提高，健康意识逐渐增强，绿色、环保、无公害蔬菜也日益成为人们的餐桌新宠。为让九州通的员工吃上绿色、无污染、无农药的新鲜蔬菜，确保员工的饮食安全，在董事长刘宝林的指示下，位于武汉东西湖的九州通物流总公司利用暂时闲置的荒地开垦出了一片物流园蔬菜种植观光基地。

基地占地52亩，其中水田8亩，主要种植莲藕藕和荸荠，旱田44亩，主要种植时令蔬菜、瓜果和经济农作物。物流总公司将其中12亩旱田分配给各部门种植管理，行政管理部常年为其提供种植技术指导、季节种植信息。农作物全部使用有机肥料种植，不打农药，营养、绿色、无污染。同时，基地还喂有生猪、土鸡、鸭、鹅等家禽，年产肉2000公斤，产蛋300公斤。未来，基地每年可为物流总公司和集团食堂提供近30个品种约6万公斤的农副产品。蔬菜种植活动极大的丰富了员工业余劳动生活。

当前，基地被打造成了集劳动娱乐、蔬果种植、休闲观光为一体的综合性场所，在让员工充分享受田园绿色风光的同时，体验到了团队协作和种植的乐趣及成就感，家文化的精髓在劳动中得到了升华。



蔬菜种植观光基地



董事长题词



案例二：安徽九州通--植树活动，美化家园

阳春三月，春回大地，涌动着勃勃生机，播种着新的希望。为进一步激发员工爱护绿化、美化环境的情感，“3.12”植树节，安徽九州通的领导和志愿者进行了植树节签名活动，并号召全体员工积极参与。总经理纪长群亲自带领6个小组成员一起对公司园区绿化进行松土、施肥。大家分工合作，积极参与，干劲冲天，劳动激情高涨，不仅为春光明媚的三月增添一抹盎然的绿意，更是种下了大家绿色的希望之春。



案例三：湛江九州通---预防“登革热”，灭蚊灭鼠

湛江九州通地处祖国大陆最南端，天气比较炎热，雨水多，适宜蚊媒生长，2015年“登革热”提前来袭，预防“登革热”工作刻不容缓。为了保证公司员工的健康生活，公司副经理李裕新带领综合办成员对公司所有植物及潮湿角落处进行灭蚊灭鼠工作，全面加强疫情的监测与防治。

五、社会公益，善尽责任

九州通长期以来积极参与公益活动，灾难救助、帮扶贫困地区、志愿者服务、慰问官兵、开展爱心救助等活动，用实际行动彰显了九州通大爱无边的情怀和“家文化”的精神。



1、天津爆炸，捐助急救物资

天津8.12爆炸事故，九州通天津公司第一时间启动了重大事件应急预案。14日，组成滨海救援小分队，将药品、口罩、创可贴、酒精棉球、滴眼液等物资送入塘沽滨海新区，开展发放应急物资以及与当地四家药店联合开展为居民免费清洗鼻腔等义务支援活动。17日上午，天津九州通副总经理田应洲和医院开发部副总经理李新龙又代表九州通先后将36万余元的应急物资送达滨海新区卫生和计划生育委员会，让医院及时补充急救物资。九州通共计捐赠应急物质40余万元。





2、千企帮千村，脱贫奔小康

根据“千企帮千村，脱贫奔小康”活动计划，11月10日，九州通集团党委组织40余名党员骨干，远赴贫困地区——湖北省大悟县新城镇五冲村中药材基地，开展义务除草活动。过6个小时的共同努力，除掉了近50余亩中药材种植基地内的杂草，大大缓解了当地村民劳动力不足，经费紧张，管理难度大的难题，受到当地村民的高度赞誉。



3、雷锋精神，健康义诊进社区

“学雷锋活动”是九州通长期坚持建设的品牌工程，青年员工长期在“家文化”的熏陶下，积极投身青年志愿者服务活动，以实际行动践行雷锋精神。3月5日，九州通医院的8名医生作为青年志愿者带着近万余元的常规药品走进汉阳经济开发区陶家岭社区开展大型健康义诊活动。志愿者们不仅为居民提供医疗、预防、保健等咨询服务，宣传慢性病防治、孕产妇保健、急救常识等知识，还免费为居民提供测血压、量体重、听心肺、测血糖等体检服务，并提供诊疗意见。活动现场共提供咨询、义诊等服务300余人次，派发各种宣传资料600余份，免费为居民发放价值万余元的药品。



4、无偿献血，传递爱心

无偿献血是传递爱心、拯救生命的崇高社会公益事业，是社会文明进步的重要标志，3月18日杭州九州通员工本着“无偿献血，无尚光荣”的崇高思想参加了红垦农场举办的无偿献血活动。参与无偿献血活动，不仅代表公司对国家输血事业发展的心意，也为了激发员工无私奉献的品质，更重要的是能带动整个社会，唤醒更多的爱心。爱心+勇气=光荣献血者，献血者都是英雄。



5、微公益，献爱心捐助

“少年强则国强”，少年时代是美好人生的开端，关爱儿童更是九州通儿女的一份责任与爱心。在六一儿童节来临之际，兰州九州通的青年志愿者开展了微公益献爱心募捐活动。为了让孩子们都能拥有幸福的童年和美好的明天，志愿者们齐心协力，与爱同行，捐一份零钱、献一片爱心、送一份温暖。





6、传递爱心，帮助贫困山区儿童

为弘扬中华民族乐善好施的传统美德，关爱和帮助贫困山区儿童，12月15日，广西九州通举办了“温情暖冬+传递爱心”公益捐赠活动，此次活动得到了公司各位员工及家属朋友的参与支持，纷纷向山区的孩子及家属捐赠衣物、书籍、玩具、文具等用品。共收到上衣517件、裤子375条、鞋子16双、书籍70本、其他用品（玩具、文具等）106套。同时，广西九州通还认捐购置了100双童鞋。这些物资均捐助给了河池市南丹县八圩乡塘浪小学。总经理张凡一行徒步十余里山路，亲自将爱心捐赠物品送到受困儿童及其家庭的手上，把企业的关爱和员工的爱心带给山区的民众。



7、风雪封路，手提配送救命药品

河南中医药大学第一附属医院与河南九州通中药部业务合作的煎药中心每天为医院煎制患者所需的中药药液并提供配送服务。11月24日，河南地区大范围持续降雪，造成了路面车辆交通阻滞，高速全线封锁，无法使用车辆配送药品。可是，患者急等的救命药品不容耽误，在时间紧迫且出行环境恶劣的情况下，根据配送药品的数量迅速组织配送员，每人手提两大袋药液踏上了配送的风雪之路，乘坐地铁将药液准时送达交予医院药房签收。



8、冬日送温暖，谱写警民鱼水情

为了给老百姓提供安稳的生活环境，坚守在维稳战线上的公安干警们非常辛苦，一年四季顶着寒风、烈日，保卫一方平安，也给企业的发展提供了安全稳定的经营环境。12月9日下午，新疆博赛九州通公司行政副总龚全贵携办公室副主任一行到所在辖区的虹桥派出所开展了“寒冷冬日送温暖”慰问活动。



9、情系夕阳红，医疗健康行

11月8日，山东九州通医疗器械公司全体成员共同前往济南欣和园养老生态园看望老人，在气温骤降的日子，为他们送上丝丝关爱与温暖。养老公寓目前居住老人约30余人，以长期卧床老人为主，且配备医护人员16人。“关爱老人，温暖社会”萤火虫公益行动，已是第四年了。参加敬老公益行动，不仅继承了尊老爱老的优良传统，同时也提升了使命感、责任感。



附录

一、未来展望

感谢您用心阅读九州通2015年社会责任报告，这是我们连续六年向社会发布企业社会责任报告。回顾以往，九州通成立十多年间，以高度的社会责任感，通过多种渠道、多种形式切实履行社会责任，取得了一定的成效，积累了一定的经验。但是，我们深知，社会责任是一项长期的、持续的责任，需要公司不断探索、完善和实践创新。2016年，我们将在总结经验、检讨不足的基础上，不断完善公司社会责任管理体系，提高社会责任履行能力，加强与各利益相关方的沟通与交流，主动接受社会各界的监督。我们愿意与社会各界合作，积极分享经验，努力带动更多群体与组织关注社会，回报社会。

我们非常希望您能够对本报告进行评价，并提出您的宝贵意见，帮助我们对本报告进行持续改进。若您对本报告书有任何建议，欢迎来信至：securities@jztcy.com。

本报发行日期：2016年4月

(二) (GRI) 指标索引

第一部分: 战略与概况

编号	指标内容	页码
1. 战略与分析		
1.1	机构最高决策者就可持续发展与机构及其战略的相关性的说明	2
1.2	主要影响、风险及机遇的描述	15/16
2. 机构概况		
2.1	机构名称	3
2.2	主要品牌、产品和/或服务	3
2.3	机构的运营架构，包括主要部门、运营公司、附属及合资企业	3
2.4	机构总部的地点	3
2.5	机构在多少个国家运营，在哪些国家有主要业务，或那些国家与报告所述的可持续发展事宜特别相关	3/4
2.6	所有权的性质及法律形式	3/4
2.7	机构所服务的市场（包括地区细分、所服务的行业、客户/受惠者的类型）	3/4
2.8	报告机构的规模	3
2.9	报告期内机构规模、架构或所有权方面的重大变化	7
2.10	报告期内所获得的奖项	11/12

编号	指标内容	页码
3. 报告参数设置		
3.1	所提供信息的报告期（如财政年度/日历年）	1
3.2	上一份报告的日期（如有）	1
3.3	报告周期（如每年、每两年一次）	1
3.4	查询报告或报告内容的联络点	1
3.5	界定报告内容的过程	
3.6	报告的边界（如国家、部门、附属机构、租用设施、合资企业、供应商）。详情参看GRI《边界规章》	
3.7	指出任何有关报告范围及边界的限制	1
3.8	根据什么基础，报告合资企业、附属机构、租用设施、外包业务及其他可能严重影响不同报告期和/或不同机构间可比性的实体	1
3.9	数据测量方法及计算基准，包括用以编制指标及其他信息各种估测所依据的假设及方法	1
3.10	解释重订前期报告所载信息的影响及重订的原因（例如合并/收购、基准年份/期间变化、业务性质和测量方法变化）	1
3.11	报告的范围、边界或所用的测量方法与此前报告期间的重大差异	1
3.12	用表格确定各标准披露在报告中的位置	56
3.13	机构为报告寻求外部审验的政策及现行措施	10
4. 治理、承诺和利益相关方参与		
4.1	机构的治理架构，包括最高治理机构下负责特定事务的各个委员会，例如制定战略或组织监管的委员会	7/8/9
4.2	指出最高治理机构的主席是否兼任行政职位	7
4.3	如机构属单一董事会架构，请指出最高治理机构中独立和/或非执行成员的人数和性别	8/9
4.4	股东及员工向最高治理机构提出指导或建议的机制	10
4.5	对最高治理机构成员、高层经理及行政人员的报酬（包括离职安排）与机构绩效（包括社会及环境绩效）之间的关系。	38/39

编号	指标内容	页码
4. 治理、承诺和利益相关方参与		
4.6	避免最高治理机构出现利益冲突的程序	10
4.7	如何决定最高治理机构及其委员会成员的组成，应具备的资格及专长，包括对性别和其他多样性指标的考虑	10
4.8	机构内部制定的使命陈述或价值观，行为守则，及关乎经济、环境及社会绩效的原则，以及其实施状况	15/16
4.9	最高治理机构对报告机构如何确定和管理经济、环境及社会绩效（包括相关的风险、机遇），以及对机构是否遵守国际公认的标准、行为守则及原则的监督程序。	10
4.10	评估最高治理机构本身绩效的程序，特别是有关经济、环境及社会的绩效	10
4.11	解释机构是否及如何按预警方针或原则行事	10
4.12	机构参与或支持的外界发起的经济、环境及社会公约、原则或其他倡议	51/56
4.13	机构加入的协会（如行业协会）和/或全国/国际倡议组织的会籍，及机构在此类组织的治理机构中占有席位、参与组织的项目或委员会、除定期缴纳会费外，提供大额捐赠；或视此等会籍具有战略意义，此会籍主要指以机构名义参与的	53/54
4.14	机构的利益相关方群体列表	10
4.15	识别及决定选择谁成为利益相关方的根据	10
4.16	利益相关方参与的方法，包括按不同的利益相关方类型及组别的利益相关方参与频率	10
4.17	利益相关方参与的过程中提出的关键主题及顾虑，以及机构回应的方式（包括以报告回应）	10

第二部分：各层面管理方法

编号	指标内容	页码
经济		
经济绩效		
EC1	机构产生及分配的直接经济价值，包括收入、运营成本、员工薪酬、捐献及其他社区投资、留存收益、向出资人及政府支付的款项	14/38/39
EC2	气候变化对机构活动产生的财务影响及其风险、机遇	51
EC3	机构养老金固定收益计划所需资金的覆盖范围	39
EC4	政府给予的重大财政补贴	无
市场表现		
EC5	不同性别的工资起薪水平与机构重要运营地点当地的最低工资水平的比例范围	38/39
EC6	机构在各重要运营地点对当地供应商的政策，措施及支出比例	22-24
EC7	机构在重要运营地点聘用当地社区员工的程序，以及在当地社区聘用高层管理人员所占的比例	38-40
间接经济影响		
EC8	机构通过商业活动、实物捐赠或免费专业服务等形式主要为公共利益开展的基础设施投资及服务及其影响	51-56
EC9	机构对其重大间接经济影响（包括影响的程度）的理解和说明	15-16
环境		
物料		
EN1	所用物料的重量或体积	不适用
EN2	采用经循环再造的物料的百分比	不适用
能源		
EN3	初级能源的直接能源消耗量	不适用
EN4	初级能源的间接能源消耗量	不适用
EN5	通过节约和提高能效节省的能源	51
EN6	提供具有能源效益或基于可再生能源的产品及服务的计划，以及计划的成效	51
EN7	减少间接能源消耗的计划，以及计划的成效	51-52
水		
EN8	按源头说明总耗水量	不适用
EN9	因取水而受重大影响的水源	不适用
EN10	循环及再利用水的百分比及总量	不适用

编号	指标内容	页码
生物多样性		
EN11	机构在环境保护区或其他具有重要生物多样性意义的地区或其毗邻地区, 拥有、租赁或管理土地的位置及面积	不适用
EN12	描述机构的活动、产品及服务在生物多样性方面, 对保护区或其他具有重要生物多样性意义的地区的重大影响	不适用
EN13	受保护或经修复的栖息地	不适用
EN14	管理对生物多样性影响的战略、目前的行动及未来计划	
EN15	按濒危风险水平, 说明栖息地受机构运营影响, 列入国际自然保护联盟(IUCN)红色名录及国家保护名册的物种数量	不适用
废气、污水及废弃物		
EN16	按质量说明, 直接和间接温室气体总排放量	
EN17	按质量说明, 其它相关间接温室气体排放量	不适用
EN18	减少温室气体排放的计划及其成效	不适用
EN19	按质量说明, 臭氧消耗性物质的排放量	不适用
EN20	按类别及质量说明, 氮氧化物(NO _x)、硫氧化物(SO _x)及其它主要气体的排放量	不适用
EN21	按重量及排放目的地说明污水排放总量	不适用
EN22	按类别及处理方法说明废弃物总重量	不适用
EN23	严重泄露的总次数及总量	不适用
EN24	按照《巴塞尔公约》附录I、II、III、VIII的条款视为有毒的废弃物经运输、输入、输出或处理的重量, 以及运往全世界的废弃物的百分比	不适用
EN25	受机构污水及其他(地表)径流排放严重影响的水体及相关栖息地的位置、面积、保护状态及生物多样性价值	不适用
产品和服务		
EN26	降低产品及服务的环境影响的计划及其成效	52
EN27	按类别说明, 售出产品及回收售出产品包装物料的百分比	不适用
遵守法规		
EN28	违反环境法律法规被处重大罚款的金额, 以及所受非经济处罚的次数	不适用
交通运输		
EN29	为机构运营目的而运输产品、其它货物及物料以及机构员工交通所产生的重大环境影响	不适用
整体情况		
EN30	按类别说明总环保开支及投资	51

编号	指标内容	页码
劳工实践及体面工作		
雇佣		
LA1	按雇佣类型、雇佣合约及地区划分的劳动力总数，并按性别区分	39
LA2	按年龄组别、性别及地区划分的新进员工和员工流失总数及比率	39
LA3	按主要业务地区划分，只提供给全职员工（不给予临时或兼职员工）的福利	40
LA15	按性别划分，产假/陪产假后回到工作和保留工作的比率	40
劳 / 资关系		
LA4	受集体协商协议保障的员工百分比	39/40
LA5	有关重大运营变化的最短通知期，包括指出该通知期是否在集体协议中具体说明	39/40
职业健康与安全		
LA6	由劳资双方组建的职工健康与安全委员会中能帮助员工监督和评价健康与安全相关项目的员工代表在总职工人数中所占的百分比	39/40
LA7	按地区和性别划分的工伤、职业病、误工及缺勤比率，以及和工作有关的死亡人数	39/40
LA8	为协助劳工及其家属或社区成员应对严重疾病而安排的教育、培训、辅导、预防与风险控制计划	40
LA9	与工会达成的正式协议中的健康与安全议题	39
培训与教育		
LA10	按性别和员工类别划分，每名员工每年接受培训的平均时数	40
LA11	加强员工持续就业能力及协助员工转职的技能管理及终生学习计划	40
LA12	按性别划分，接受定期绩效及职业发展考评的员工百分比	38
多元化与平等机会		
LA13	按性别、年龄组别、少数族裔成员及其它多元化指标划分，治理机构成员和各类员工的组成	39
男女同工同酬		
LA14	按员工类别和主要运营地区划分，男女基本薪金和报酬比率	39
人权		
投资和采购措施		
HR1	含有人权条款或已进行人权审查的重要投资协议和合约的总数及百分比	20-24
HR2	已进行人权审查的重要供应商、分包商、其他商业伙伴的百分比，以及采取的行动	20-24
HR3	就经营相关的人权政策及程序，员工接受培训的总小时数，以及受培训员工的百分比	40

编号	指标内容	页码
非歧视		
HR4	歧视个案的总数，以及机构采取的纠正行动	无
HR5	已发现可能违反或严重危及结社自由及集体谈判的运营点或主要供应商，以及保障这些权利的行动	23/24
童工		
HR6	已发现具有严重童工事件风险的运营点和主要供应商，以及有助于有效杜绝童工的措施。	无
强迫与强制劳工		
HR7	已发现具有严重强迫与强制劳动事件风险的运营点和主要供应商，以及有助消除一切形式的强迫与强制劳动的措施。	无
安保措施		
HR8	安保人员在运营相关的人权政策及程序方面接受培训的百分比	51
原住民权利		
HR9	涉及侵犯原住民权利的个案总数，以及机构采取的行动	无
评估		
HR10	接受人权审查和/或影响评估的运营点的百分比和总数	无
纠正		
HR11	经由正式申诉机制解决的与人权有关的申诉数量。	38
社会		
当地社区		
SO1	实施了当地社区参与、影响评估和发展计划的运营点比例	53-55
SO9	对当地社区具有重大潜在影响或实际负面影响的运营点	53-55
SO10	在对当地社区具有重大潜在影响或实际负面影响的运营点实施的预防和消除措施	53-55
腐败		
SO2	已实施腐败风险分析的业务单位的总数及百分比	44
SO3	已接受机构的反腐败政策及程序培训的雇员的百分比	44
SO4	针对腐败个案所采取的行动	44
公共政策		
SO5	对公共政策的立场，以及在发展及游说公共政策方面的参与	44
SO6	按国家说明，对政党、政治人士及相关组织做出财务及实物捐赠的总值	53-55

编号	指标内容	页码
反竞争行为		
SO7	涉及反竞争行为、反托拉斯和垄断措施的法律诉讼的总数及其结果	无
遵守法规		
SO8	违反法律法规被处重大罚款的金额, 以及所受非经济处罚的次数	无
产品责任		
客户健康和安		
PR1	在生命周期阶段为改进产品和服务的在健康与安全上的影响而进行的评估, 以及须接受这种评估的重要产品及服务类别的百分比	45-46
PR2	按后果类别说明, 违反有关产品及服务健康与安全影响的法规及自愿性准则的事件总数	45-46
产品和服务标识		
PR3	程序要求的产品及服务信息种类, 以及需要标明这种信息的重要产品及服务的百分比	20-24
PR4	按后果类别说明, 违反有关产品及服务信息和标识的法规及自愿性准则的事件总数	20-24
PR5	有关客户满意度的措施, 包括调查客户满意度的结果	20-24
市场推广		
PR6	为遵守有关市场推广(包括广告、推销及赞助)的法律、标准及自愿性准则而制定的计划	21-22
PR7	按后果类别说明, 违反有关市场推广(包括广告、推销及赞助)的法规及自愿性准则的事件总数	21-22
客户隐私权		
PR8	侵犯客户隐私权及遗失客户资料的经证实投诉总数	无
遵守法规		
PR9	如有违反提供及使用产品及服务的法律法规, 说明相关重大罚款的总金额	无

联系我们



九州通医药集团股份有限公司 董事会秘书处
 总部地址: 中国 湖北省武汉市汉阳区龙阳大道特8号
 邮编: 430051
 电话: 027-84683017
 传真: 027-84451256



九州通医药集团
JOINTOWN PHARMACEUTICAL GROUP

九州通医药集团股份有限公司

邮编：430051

电话：027-84683017

传真：027-84451256

公司总部地址：中国 湖北省武汉市汉阳区龙阳大道特8号